

LET'S DISCOVER HYOGO MICHELIN GREEN GUIDE



何謂《米其林綠色指南》？

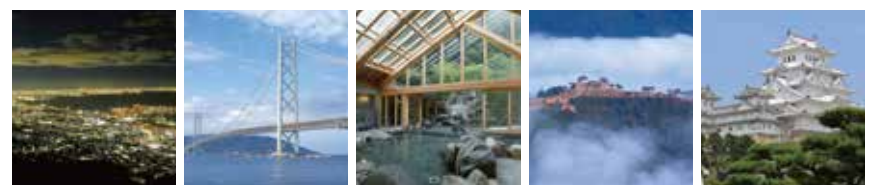
米其林《綠色指南》系列旅遊指南關注了特色各異的各地旅遊資源，由編輯者精心挑選富有魅力的景點，有重點地做出了介紹。書上的內容十分豐富，有助於好奇遊客深入了解其目的地有何特色，使旅途更加充實。編輯者經過獨自調查，從優美自然風光及多樣文化遺產等中挑出了優秀景點收錄在冊，並對值得特別推薦的景點用星級（三星級到一星級）評分。所刊登的景點根據“推薦程度”被劃分為無星級至三星級（值得專程前往欣賞）。

- ★★★ “推薦專程遊覽”
- ★★ “適合順路遊覽”
- ★ “令人饒有情趣”

何謂《米其林綠色指南（兵庫網絡版）》？

自2016年12月，《米其林綠色指南（兵庫網絡版）》問世（有英、法兩種文本）。此版本在《米其林綠色指南（日本版）》第四版修改版的基礎上，還收錄了23處旅遊景點和設施，如“摩耶山擲星台展望台”、“明石海峽大橋與舞子海上散步道”、“竹中大工道具館（木匠工具博物館）”、“日本玩具博物館”、“淡路人形座（劇團） 人形淨琉璃（木偶劇）紀念館”等。

* 此書收錄了刊登在《米其林綠色指南》兵庫網絡版的部分一星級至三星級景點（或設施）。
例如：姬路城古堡 ★★★



Michelin Green Guide Hyogo
<http://travelguide.michelin.com/asia/japan/hyogo>
<http://voyages.michelin.fr/asia/japon/hyogo>



米其林指南（兵庫）
2016年特別版網頁

<http://gmhyogo.gnavi.co.jp/home/>



兵庫旅遊

The Heart of Japan HYOGO

Official Hyogo Guidebook
兵庫縣官方旅遊指南



城 崎

訪
れる
喜
び

相約兵庫 千色之旅

Hyogo

兵庫縣是日本中心，交通便利

兵庫縣位於日本的中心，東經135度子午線穿過兵庫。兵庫地緣甚好，空路陸路四通八達，與日本其他地區的交通極為便利。

是日本最古老的溫泉之一，也是日本三大溫泉之一。位於兵庫北部的城崎溫泉氛圍獨特，自古以來有許多著名的作家在此長期居住。海外遊客到此一遊，一定能充分感受到日本特有的溫泉情懷。

兵庫縣是文化名縣，歷史悠久

據日本最古老的歷史書《古事記》的記載，兵庫的淡路島是日本列島中第一個誕生的島嶼。在1868年遷都東京以前的一千年里，以兵庫、大阪、京都為中心的關西地區一直都是日本的政治和文化中心。兵庫歷史悠久，擁有世界文化遺產姬路城等許多歷史性遺產和重要文化財產。

兵庫縣是貿易窗口，友好熱情

兵庫是海陸交通的要衝，自古以來作為國內外交流的中樞而得到發展。尤其是1868年開港以後，神戶發展成為世界之窗，作為日本國際貿易和國際文化交流的基地，扮演著重要的角色。許多跨國公司在兵庫設有日本分公司，許多外國人生活在兵庫。這片國際化的土地熱情歡迎著海外遊客。

兵庫縣是美食天堂，特產甚多

兵庫是美食天堂。首先不能錯過的是聞名世界的神戸牛肉 (KOBE BEEF)。請務必到兵庫的神戶市品嚐正宗的神戶牛肉。

希望本手冊有助於各位了解兵庫獨有的美食和文化，給前來兵庫旅遊的各位提供參考。

兵庫北臨日本海，南接瀨戶內海與太平洋，生猛海味比比皆是。特別是冬天的日本海松葉螃蟹極為美味。

另外，兵庫還有西洋甜點和日本酒等多種多樣的美食。

兵庫縣是溫泉寶地，風情獨特

泡溫泉是日本旅遊的最大樂趣。兵庫有許多溫泉，其中具有日本代表性的神戶有馬溫泉據說

兵庫黃金線路 HYOGO GOLDEN ROUTE

兵庫位於關西地區，與京都、大阪等王牌旅遊目的地近在咫尺，搭乘電車（鐵路）不到1個小時的距離，交通非常便利。

縣內除神戶牛肉、灘清酒等門類豐富的美味飲食之外，還有充滿魅力的遊覽景點簡直不勝枚舉，

如被列為聯合國教科文組織“世界文化遺產”的姬路城古堡、身著浴衣的遊客巡訪古香古色深堂的城崎溫泉等。

敬請關注“兵庫黃金旅遊線路”！

掃一下QR碼，
既可瀏覽中文
導覽資訊。



它是“阪神淡路大地震（發生於1997年1月17日）”災後復重建的象徵，現在還承擔兵庫縣形象代言人的任務。

Kobe Shopping

高雅的歷史文化氣氛會吸引您

OIOI/マルイ (丸井時裝商場) MAP P34 E-4



這是一家綜合商場，以時裝為核心，廣泛經營美容、日用雜貨、首飾等時尚商品，可滿足多樣客戶的需求。

網址：<http://www.oioi.co.jp/>
電話：078-334-0101
營業時間：週一至週六 11:00-20:30
週日及節假日 10:30-20:00
休息日：不定期
交通方式：在三宮站 (JR/阪急/阪神/地鐵) 或花時計前站 (地鐵) 下車，出站即是

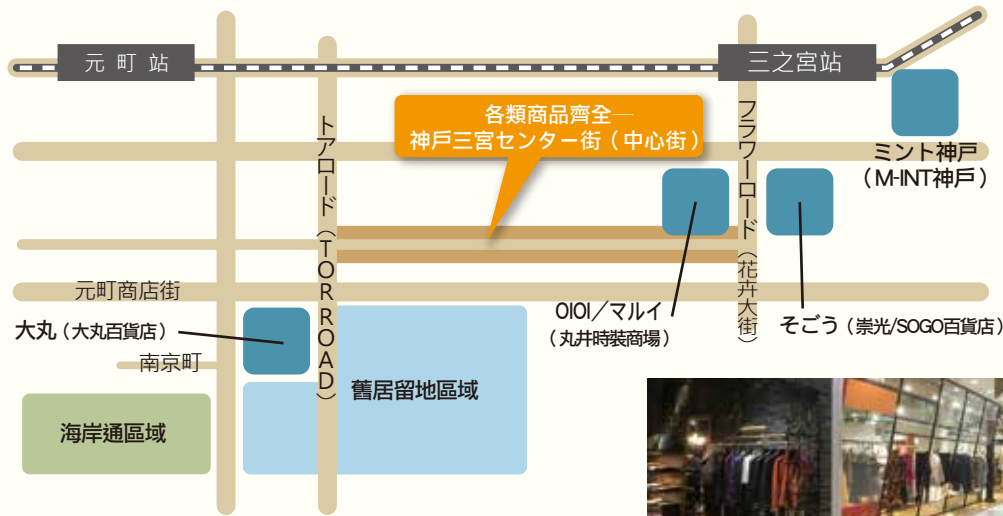


大丸 (大丸百貨店) MAP P34 E-3



大丸是日本大型老牌百貨店之一，而神戶分店位於“元町、舊居留地”區域。除了世界一流名牌的商品之外，還可選購西式甜點等神戶特色美食。

網址：<http://www.daimaru.co.jp/kobe/>
電話：078-331-8121
營業時間：10:00-20:00 (部分賣場的營業時間另定)
休息日：不定期
交通方式：從元町站 (JR/阪神) 步行約 3 分鐘，舊居留地大丸前站 (地鐵) 出站即是



神戶四大購物殿堂

神戶有4家具有代表性的百貨店。所經營的商品檔次高、種類多，既有走在流行前頭的時裝服飾，又有設在地下的甜點專區。店內常有促銷活動，新貨資訊接連不斷，真是不愧於“百貨”之名。

ミント神戸 (M-INT神戸) MAP P34 E-4



這是深受年輕人喜愛的綜合性商場，既有各類時裝店，又有餐廳、影院等。



網址：<http://www.mint-kobe.jp/>
電話：078-265-3700
營業時間：11:00-21:00 (美食街餐廳開到 23:00)
休息日：不定期
交通方式：與三宮站 (JR/ポータライナー (港灣輕軌)) 直接連結



2、3 樓有大型時尚精選店，經營新穎雜貨的時尚日用品店等，適合情侶二人並肩逛街。

4、5 樓彙集了不僅新穎而且個性突出 7、8 樓彙集了走在流行前頭的時尚的休閒裝品牌店、特色家居用品店等。美食餐廳。

そごう (崇光/SOGO百貨店) MAP P34 E-4



博得不同年齡層顧客的喜愛，堪稱“時尚之都”神戶的時尚發源地之一。



網址：<https://www.sogo-seibu.jp/kobe/>
電話：078-221-4181
營業時間：10:00-20:00 (餐廳的營業時間因店而異)
休息日：不定期
交通方式：在三宮站 (JR/阪急/阪神/地鐵) 或花時計前站 (地鐵) 下車，出站即是

**“舊居留地”
今為名牌街**

大丸百貨店兩側的街上名牌專賣店鱗次櫛比，其中不少是該品牌的關西地區唯一專賣店，愛好者千萬別錯過嗚呼！



在 1 樓的化妝品賣場有「ALBION」「Clé de Peau Beauté」等很多化妝品品牌的商店。



以神戶品牌為主要的商品門類豐富，為您展現與眾不同的精緻、瀟灑造型。



北野異人館 沿坡而上，暢游神戶裡的外國

北野異人館街是一個充滿異國情調的地區。這裡有港口城市特有的種類豐富的進口商品。

北野工房之街

MAP P34 D-3



原神戶市立北野小學校舍裡開設的體驗型工作室，設有神戶品牌的體驗設施。

網址：www.kitanokoubou.ne.jp/
電話：078-200-3607
開放時間：9:30-18:00
休息日：不定期
門票：免費
交通方式：JR 三之宮站步行約 18 分鐘

風見雞之館

MAP P34 D-3



這座樓是德國商人托馬斯先生的故居，也是“北野異人館街”歷史建築之一，已被指定為國家重要文物。尖塔上的風見雞和紅磚外牆很有特色，格外引人注目。

網址：<http://www.kobe-kazamidori.com/kazamidori/history/>
電話：078-242-3223
開放時間：9:00-18:00(進場於 17:45 截止)
休息日：6月、2月第1週二(若遇法定節假日則改為翌日休息)
門票：一般觀眾 500 日圓、高中生以下免費
交通方式：從 JR 鐵路三宮站步行約 15 分鐘

魚鱗之館

MAP P34 D-4



因其獨特外觀在異人館中倍受遊客青睞。

網址：<http://kobe-ijinkan.net/>
電話：078-242-6530
開放時間：9:30-17:00(10-3月)、9:30-18:00(4-9月)
休息日：全年無休
門票：普通票 1050 日元
兒童 200 日元
交通方式：JR 三之宮站步行約 20 分鐘

港灣地區 熱鬧非凡的娛樂城

鄰接神戶港的臨海樂園(ハーバーランド)裡集中了購物、飲食和娛樂設施，男女老少皆宜，是最能體現神戶特色的景點。

神戶港樂園umie

MAP P34 D-3



有時尚衣服、美食和雜貨等各種各樣的專賣店，也是位於沿海的有神戶風度購物中心。

網址：<http://umie.jp/>
電話：078-382-7100
營業時間：(umie) 商店 10:00 ~ 21:00 / 餐飲店 10:00 ~ 21:00
電影院 8:00 ~ 25:00 / AEONSTYLEumie: 9:30 ~ 21:30
(MOSAIC) 商店 10:00 ~ 21:00 / 餐飲店 11:00 ~ 22:00
※一部商店的營業時間有所不同。 ※電影院的營業時間根據播放時間會變動。
休息日：全年不休息
交通方式：從 JR 神戶站、神戶港樂園站步行約 5 分鐘，從高連神戶站步行 10 分鐘

神戶港灣塔(ポータワー)

MAP P33 F-2



在瞭望室裡，六甲山脈的風景一覽無餘，是神戶的地標。

網址：<http://www.kobe-port-tower.com/>
電話：078-391-6751
開放時間：3月-11月 9:00-21:00(入館截止時間 20:30)、12月-2月 9:00-19:00(入館截止時間 18:30) 此外，根據實際情況會有變動
門票：高中生以上 700 日元 初中、小學生 300 日元
休息日：年中無休
交通方式：JR 元町站步行 15 分鐘

國際名牌折扣商場“OUTLET”

以優惠價格提供國際品牌商品

兵庫內“OUTLET”均為寬敞的開放型商場，與周圍的大自然相協調。聞名世界的國際名牌應有盡有，品種豐富，價格實惠。有不少顧客被誘人的價格所吸引而忘我地狂購！



三井奧特萊斯購物城 瑪林匹亞神戶



“瑪林匹亞神戶”從三宮坐鐵路約 20 分鐘車程。經營時裝、體育用品、生活雜貨的店鋪集中於此。場內配有多家餐廳，保您在這裡能快樂一整天！

網址：<http://www.3top.com/kobe/>
電話：078-709-4466
營業時間：10:00-20:00(餐廳的營業時間另定)
交通方式：從垂水站(JR/山陽)步行約 9 分鐘



神戶三田奧特萊斯

MAP P37



建築風格效仿了美國洛杉磯郊外的高檔住宅區，是日本西部最大的 OUTLET 商場。

網址：<http://www.premiumoutlets.co.jp>
電話：078-983-3450
營業時間：10:00-20:00(部分餐廳開到 21:00)
休息日：2月第三週四
交通方式：從三田站(JR)乘坐公交巴士約 20 分鐘



其他



陶瓷刀

輕薄，不會生鏽，不需要打磨，在日本極具人氣！



指甲剪

每一個指甲剪都由專業工匠精心打造而成，方便實用。



東急HANDS

MAP P34 E-3



東急HANDS銷售文具、手包、卡通圖案商品以及生活用品等安全高品質的日本產品。在這裡還可以購買到日本的潮品和獨特精美的禮品。

網址：<http://sannomiya.tokuy-hands.co.jp/ch2/index.html>
電話：078-321-6161
營業時間：10:00-20:30
交通方式：三宮站(JR/阪急/阪神)步行5分鐘

Eat in Kobe (食在神戶)

千人代官

MAP P34 E-4



以當地清酒、時令菜肴為特色的純日式餐館。有出石蕎麥麵、各類兵庫清酒、來自瀨戶內海和日本海的生猛海鮮、來自但馬和丹波的山珍野味、播州百日雞鍋、黑毛和牛的涮肉火鍋、季節時鮮火鍋.....等等，美食種類眾多。

網址：<http://www.nishimuraya-fc.com/sennin/>
電話：078-232-3355 營業時間：11:30-22:00
休息日：全年無休
交通方式：從三宮站 (JR/阪急/地鐵) 步行約 3 分鐘

公路商場 神戶大澤水果花卉園

MAP P37



FISHERMAN'S MARKET (海鮮自助餐廳)

MAP P33 F-1



以海鮮為主的90多種菜肴任您挑選。在開放式廚房，可欣賞廚師們的精湛手藝，感受現做現嘗的樂趣。靠窗而坐，還可欣賞神戶港、臨海樂園的景色，是進餐觀景的好地方。

網址：<http://www.create-restaurants.co.jp/>
電話：078-360-3695 營業時間：11:00-23:00 (最後點菜 22:00)
休息日：全年無休
座位數：474 席
交通方式：從神戶站 (JR) 步行約 8 分鐘

以歐洲中世紀風格建築環繞的庭院為中心，設有遊樂場、溫室、餐廳、酒店等。另設可以當天往返的“茜之湯”溫泉 (大澤溫泉)、神戶牛肉燒烤等。

網址：<http://www.fruit-flowerpark.jp/>
電話：078-954-1000
開放時間：9:00-17:00
休息日：全年無休
門票：免費 (收割體驗活動另收費用)
交通方式：從 JR 鐵路三田站搭乘計程車約 15 分鐘

Hyogo Soul Food (兵庫特色快餐)

明石燒 (又稱玉子燒)



兵庫縣明石市因盛產章魚而聞名，“明石燒”為當地代表性的美味快餐，雖然它看上去很像“章魚小丸子”，但有若干區別。它口感比“小丸子”更柔軟滑潤，食用時蘸著清湯，不需像“小丸子”那樣蘸著甜醬汁。市內約有70家店經營明石燒，各家都有獨特風味。

網址：<http://www.yokoso-akashi.jp/>
交通方式：明石站往南走約 3 分鐘
(多分佈在“魚欄商店街”裡外)。

面炒飯



“面炒飯”是神戶市長田區的特色快餐，是將炒面和米飯在鐵板上混炒而成的。作為長田區具有代表性的“B級美食”(大眾美食)，頗受當地百姓的熱捧。

交通方式：從新長田車站往南走，會找到多家經營面炒飯的餐廳。

炸牛排飯



將炸牛排放到熱白米飯上，再澆上法式醬汁，食用時一般用筷子吃。加古川市及其周圍共有150余家店經營此美食。

網址：<http://kako-navi.jp/>
交通方式：相關商店多分佈於 JR 加古川站附近

Nada Sake Breweries (灘之酒藏)



圖片來源：白鶴酒造資料館

灘之酒

MAP P35

日本酒已有約2000年的歷史。兵庫縣是屈指可數的釀酒勝地，其中灘五鄉是最適合釀酒的地方，有“日本第一造酒處”的美譽。六甲山產出的宮水、顆粒飽滿適合釀酒的優質大米和從六甲山上吹下來的寒風為釀酒提供了最適合的環境；來自附近丹波地區的擁有豐富釀酒經驗的造酒師們聚集於此；利用河水水流轉動的水車實現了更加有效的碾米技術。此外，靠近海港，產品裝箱運輸便利等等原因使得這裡生產出的質感高級、口感辛辣的灘之酒作為日本首屈一指的品牌酒而廣受喜愛。

可以試飲的酒窖



菊正宗酒造紀念館



神戶酒心館

Chinese Cuisine in Hyogo (兵庫的美味中國菜)



南京町

MAP P34 E-3

神戶南京街與橫濱、長崎的中華街並稱為日本三大中華街。每年中國農曆春節在此舉行“春節活動”，介紹舞獅、舞龍等中國文化。

網址：<http://nankinmachi.or.jp/>
交通方式：JR 元町站步行約 5 分鐘



Kobe Beef 神戶牛肉

牛肉中的頂級絕品

長期以來，神戶牛肉的良好口碑始終沒變，很多國外遊客都說“既然到了日本，非品嚐神戶牛肉不可。”可見，品嚐日本頂級牛肉——神戶牛肉已是神戶遊中必不可少的重要頭戲了。雖是日本美饌，“第一個吃神戶牛肉者”卻是外國人。神戶港於1868年對外開放後，到神戶落戶的洋人們發現，神戶牛肉肥瘦相間呈雪花紋、入口即溶、口感滑嫩、香味濃厚，對此贊不絕口。從那以後，神戶牛肉一直吸引著全球的美食愛好者。



和黑燒烤房

MAP P34 D-4



用精選的最頂級神戶牛肉，採用獨特的“和黑方式”烹制牛排。制法近如烘烤工藝，充分突出了神戶牛肉本身的鮮美味道。

網址：<http://www.wakkoqu.com/> 電話：078-222-0678（總店）
營業時間：12:00-22:30（最後點菜 21:30）
休息日：全年無休（周日和節假日也照常營業）
交通方式：三宮站（JR）西出口出站步行約 10 分鐘

Misono 牛排店

MAP P34 E-3



世界上首家供應“鐵板燒式牛排”的商店。店主將傳統製法用心傳承至今。可用英文接待客人，外國遊客不用擔心語言障礙。

網址：<http://misono.org/>
營業時間：午餐 11:30 至 14:30（點餐 13:30 截止）
晚餐 17:00 至 22:00（點餐 21:00 截止）
電話：078-331-2890
交通方式：阪急神戶線三宮站西口往北走約 2 分鐘
神戶市市營地鐵三宮站西 1 號出口附近

神戶牛排餐廳 Mouriya 總店

MAP P34 E-3



該店是創業一百二十多年的老字號。神戶牛排本身的肉質就非常出眾。

網址：<http://www.mouriya.co.jp/tw/index.html>（繁體中文）
電話：078-391-4603
營業時間：午間 11:00-15:00
晚間 15:00-22:00（最後點菜 21:00）
休息日：每月第 3 個星期一、每月第 3 個星期二
交通方式：從各線三宮站步行約 3 分鐘

Steakland 神戶館

MAP P34 E-3



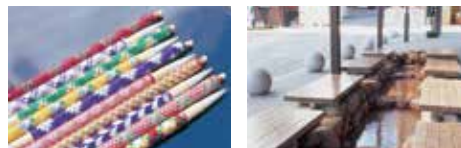
廚師在客人面前現場燒製的鐵板燒牛排分量十足。該店以非常合理的價位向大家提供正宗神戶牛排。

網址：<http://www.steakland.jp/>
電話：078-332-2900
營業時間：11:00 ~ 22:00（最後點菜 21:00）
（節假日以外的平日 14:00 ~ 17:00 不營業）
休息日：全年無休
交通方式：從阪急神戶線三宮站的西出口步行 1 分鐘

Arima 有馬

MAP P35

有馬溫泉雖鄰近於神戶市區，卻可飽覽六甲山區秀美的自然風光。來自部分泉源的泉水呈金黃色，以“金泉”聞名遐邇，它含有鐵元素和高濃度食鹽，其顯著療效在全世界都屬罕見。



金泉 銀泉



有馬溫泉被譽為“日本三大名泉”之一，且保留著昔日的溫泉街風情。目前有兩處公共浴場對外開放，還有不少賓館在白天開放溫泉設施，非住宿遊客也能盡情享受。

金的湯（金泉）

網址：<http://www.arima-onsen.com/>
電話：078-904-0680
開放時間：8:00-22:00（入館截止時間 21:30）
休息日：每月第 2、4 個週二（如逢節日則調休至第二天）、1 月 1 日
門票：普通票 650 日元（初中生以上）小學生 340 日元
幼兒 140 元 3 歲以下免費
交通方式：從有馬溫泉站（神戶電鐵）步行約 5 分鐘
從三宮站乘高運巴士（約 40 分鐘）在“有馬溫泉”下車，步行約 5 分鐘。



銀的湯（銀泉）

網址：<http://www.arima-onsen.com/>
電話：078-904-0256
開放時間：9:00-21:00（入館截止時間 20:30）
休息日：每月第 1、3 個週二（如逢節日則調休至第二天）、1 月 1 日
門票：普通票 550 日元（初中生以上）小學生 290 日元
幼兒 120 元 3 歲以下免費
交通方式：從有馬溫泉站（神戶電鐵）步行約 10 分鐘
從三宮站搭乘高運巴士（約 40 分鐘）在“有馬溫泉”下車，步行約 10 分鐘

有馬玩具博物館



收藏了約 4000 件各式各樣的玩具，包括用鐵皮做的老式玩具、一按下按鈕就活動起來的機械玩偶等。館內還舉辦手工講座，適合家長攜帶子女一起參加。

網址：<http://www.arima-toys.jp/> 電話：078-903-6971
開放時間：9:30-18:00（入館截止時間 17:30）
休息日：不定休
門票（外籍遊客優惠價）：普通票 800 日元 兒童 500 日元 3 歲及以下免費
* 需要出示護照
交通方式：從有馬溫泉站（神戶電鐵）步行約 5 分鐘



NESTA RESORT 神戶休閒樂園

MAP P31 A-1



這是一座環繞在大自然中的逗留型休閒樂園。場內除有眾多最新娛樂項目之外，還有酒店、豪華露營場、BBQ 燒烤場、彩燈展示、游泳池等，一年四季均充滿樂趣。

官方網站：<http://www.nesta.co.jp/>
交通方式：從神戶巴士神戶三宮總站（從 JR 鐵路三宮站步行 2 兩分鐘距離）乘坐直達巴士約 40 分鐘到達。

THE PAVONE 酒店

電話：0794-83-5000
住宿費用：雙人標準間 15,000 日元起（一夜）
* 具體價格將按時節適當調整。中學生以上需另收 150 日元溫泉稅。

WATER FORT 游泳池

電話：0794-83-5000
營業時間：7 月 15 日至 10 月 1 日（預定）9:00 至 18:00 或 19:00
門票：一般（中學生以上）2000 日元 / 兒童（2 歲至小學生）1400 日元

豪華露營與 BBQ 燒烤

豪華露營場
電話：0794-83-5211
營業時間：11:00 至 21:00（點餐到 20:30 截止）
每組名額：8 名以內
費用：30,000 日元（有 11:00 至 15:00 或 16:00 至 21:00 兩種時間段可供選擇。BBQ 套餐需另加 3,500 日元起）

孫文紀念館(移情閣) 日本唯一紀念孫中山先生的博物館

MAP P31 B-1

這是日本唯一一所紀念中國民族革命的偉大先行者孫中山先生的博物館。紀念館於1915年建成，當初是華商吳錦堂先生的“松海別墅”的附屬樓。1913年孫中山先生正式訪問神戶之際，當地華商、經濟界人士等在“松海別墅”主樓為他舉辦了歡迎午宴。

孫中山先生與神戶的歷史淵源

孫中山先生於1895年來到神戶，首次踏上了日本土地。在辛亥革命之後的1913年，孫中山先生討伐袁世凱，發動“第二次革命”，但以失敗告終，秘密避難至日本。而當時他也是從神戶登陸日本的。1924年，他最後一次訪日時在神戶發表了著名於世的《大亞洲主義》演講，他著眼於亞洲的未來，主張中日兩國應當互助合作。此演講被視為他對日本的遺言，廣大的神戶人將其銘記在心，至今依然記憶猶新。



孫文紀念館(移情閣)

網址：<http://sonbun.or.jp/>

電話：078-783-7172

開放時間：10:00-17:00

休息日：週一（如遇節日則開放，第二天調休）、

元旦（12月29日至1月3日）

門票：普通票 300日元 初高中生以下免費

交通方式：從舞子站（JR）步行約5分鐘、

從舞子公園站（山陽）步行約6分鐘



六甲山/摩耶山掬星台(展望台)★★



可親近豐富多彩的大自然，是野外運動、戶外遊、風光遊的好去處。

六甲山東西長約30公里，綠色的山峰連綿不斷。是神戶居民乃至全關西居民首選的戶外休閒區，受到廣泛的喜愛。從摩耶峰可以眺望市區景色以及璀璨奪目的被稱為“1000萬美元”的港灣夜景。

網址：<http://www.rokkosan.com>

交通方式：六甲道站（JR）或御影站（阪神）乘市營巴士到六甲ケーブル（纜車）車站，乘纜車到山頂。

山上有巴士（六甲山上バス）可通往各個施設。

生田神社

MAP P34 D-3



網址：<http://www.ikutajinja.or.jp/> 電話：078-321-3851

開放時間：7:00-日沒 休息日：全年無休

門票：免費

交通方式：三宮站（JR/阪急/阪神）步行10分鐘

早在《日本書紀》中就有記載的歷史悠久的古老神社。作為祈求姻緣、生意興旺、健康長壽、好運勝利的神社為人們所熟知。

明石海峽大橋與舞子海上散步道★★

MAP P31 B-1



網址：<http://hyogo-maikopark.jp/>

電話：078-785-5090

開放時間：9:00-18:00

休息日：4月至9月無休/10月至3月：第二週一為休息日

（若遇法定節假日則改為翌日休息）/12月29日至12月31日為休息日

門票：一般觀眾 250日圓（工作日）或 300日圓（週末與法定節假日）、

高中生以下免費

交通方式：從 JR 鐵路舞子站或山陽舞子公園站往南走，約 5 分鐘即達。

這座大橋是世界最長的懸索橋，有3,911m長。主塔高度達300米以上，與東京電視塔高度相當。夜間，大橋在五彩燈光的襯托下展現夢幻般的景觀，因此它素有“珍珠橋”之美譽。

文化 文學



村上春樹 在阪神地區度過了青春時代

外景地：砥峰高原、峰山高原（神河町）、今子浦千疊敷（香美町）

電影《挪威的森林》

暢銷小說《挪威的森林》在日本的總銷量突破了一千萬本。2010年由法籍越南裔導演陳英雄拍攝成電影。唯美的影像和美麗動人的故事在威尼斯影展上造成轟動。原作小說已經被翻譯成幾十種語言，吸引著海外的眾多讀者。

電影的主要外景地是位於兵庫中心的神河町的砥峰高原和峰山高原。包括森林在內的自然因素被得以有效運用，從而在電影中營造出靜謐的氛圍。電影還在香美町今子浦海岸的“千疊敷”、神戶市內的學校和學生宿舍取景。

外景地：砥峰高原、峰山高原（神河町）、今子浦千疊敷（香美町）

人物簡介

村上春樹出生於京都，在兵庫縣西宮市和蘆屋市長大。1979年發表了第一部小說《聽風的歌》（又譯《且聽風吟》）。1987年出版的《挪威的森林》是當時的銷量冠軍，1989年在美國出版《尋羊冒險記》（又譯《尋羊的冒險》）。2005年《海邊的卡夫卡》的英譯本名列紐約時報年度十大好書小說類首位。

曾連續獲得法蘭茲卡夫卡獎、歐康納國際短篇小說獎、世界幻想文學大獎、耶路撒冷獎，又被授予西班牙藝術文學勳章。此外，他還曾是諾貝爾文學獎的有力候選人，是名副其實的具有日本代表性的作家。2009年出版的《1Q84》在日本國內銷售量火爆，已被翻譯成多國語言。



領銜主演：松山研一、菊池凜子 導演：陳英雄

寶塚歌劇



自1914年4月首場公演以來，寶塚歌劇令許多人著迷喜愛。創立至今，寶塚劇團始終保留著一個特色——所有演員是清一色的美女。這一獨特風格營造出華麗耀眼的夢幻世界。其表演形式豐富多樣，包括音樂劇、舞臺劇、歌舞秀等。同時，能夠定期表演這些大型節目，此劇團在全球也實屬罕見。

網址：<http://kageki.hankyu.co.jp/>

電話：0570-00-5100

開放時間：10:00-18:00

休息日：週三

交通方式：從寶塚站（JR/阪急）步行約5分鐘

寶塚市立手塚治虫紀念館★



日本漫畫大師手塚治虫先生以《原子小金剛》（又譯《小飛俠阿童木》）、《森林大帝》（又譯《小白獅》）等代表作而聞名。他是在寶塚度過了其孩提時代。紀念館收藏並展示了手塚先生的手稿、首印版書籍等。館內還設有體驗型動畫製作角“動漫工作室”等，可充分感受手塚先生作品的無窮魅力。

網址：<http://www.city.takarazuka.hyogo.jp/tezuka/>

電話：0797-81-2970

開放時間：9:30-17:00（入館截止時間 16:30）

休息日：週三（如遇節假日、春假、暑假照常開放）

12月29-31日 此外，根據實際情況設臨時休息日

門票：普通票 700日元 高中生 300日元 小學生 100日元

交通方式：從寶塚站（JR/阪急）步行約8分鐘，從寶塚南口站（阪急）步行約5分鐘

“鐵人28號”

MAP P32 B-3



JR新長田站南面的若松公園設有巨大的機器人戰士“鐵人28號”，其高度達18米。“鐵人28號”是出身於神戶市的漫畫大師——已故橫山光輝先生在1956年發表的作品《鐵人28號》中的主角。

©HIKARI PRODUCTION/KOBE TETSUJIN PROJECT2011

網址：<http://www.kobe-tetsujin.com/> 常年開放、免費

交通方式：從新長田站（JR）步行約5分鐘





Himeji 姬路

MAP P36

擁有世界遺產的城市

自古以來，姬路作為交通要衝得以發展，是播磨地區的政治、經濟、文化中心。擁有世界文化遺產的姬路城，以及書寫山、圓教寺等眾多歷史古跡。充滿本地特色的各類傳統慶典、傳統工藝品等在市內各地傳承至今，形成了寶貴的地區文化資源。



姬路城 ★★★



1993年，姬路城被列入聯合國教科文組織的《世界文化遺產名錄》。她受到全球高度評價的主要原因在於：城堡的建築風格頗有特色，其中核心部分“天守閣”屬於“連立式”建築構造；具有被譽為“白鷺城”的美麗外形；完美結合了高超的要塞功能與精湛的外觀設計；城堡整體建築保存完好，尤其“內曲輪（內城）”部分的建築幾乎完全保留了當時的樣式。姬路城的現存城堡約有400年的歷史，而其實早在600年前此地已開始建築城堡，因此園內珍藏了許多“國寶級”重要文物。



設施資訊

網址：<http://www.city.himeji.lg.jp/guide/castle.html>

電話：079-285-1146

開放時間：9月1日-4月26日 9:00-17:00(入城截止時間 16:00)

4月27日-8月31日 9:00-18:00(入城截止時間 17:00)

休息日：12月29日-30日(暫定)

門票：普通票(18歲以上)1000日元 小學生/初高中生 300日元

交通方式：從姬路站(JR/山陽)步行約15分鐘

好古園 ★



好古園總面積約1萬坪(1坪=約3.3平米)，屬於“池泉回遊式”的日式庭園。園內設有“活水軒”餐廳和“雙樹庵”茶道房，供遊客就餐或品嘗抹茶。

網址：<http://www.city.himeji.lg.jp/koukoen/>

電話：079-289-4120

開放時間：4月27日-8月31日 9:00-18:00(入園截止時間 17:30)

9月1日-4月26日 9:00-17:00(入園截止時間 16:30)

休息日：12月29日-30日

門票：普通票(18歲以上)300日元 小學生/初高中生 150日元

交通方式：從姬路站(JR/山陽)步行約15分鐘



書寫山圓教寺 ★

圓教寺位於姬路市西部，座落在海拔371米的書寫山山頂，至今仍保留了許多文物，其中不少被認定為國家重要文物。主要建築有，以吊閣形式建築的摩尼殿、被認定為重要文物的大講堂、食堂、常行堂等等。此地又因好萊塢電影《THE LAST SAMURAI/末代武士》(又譯《最後武士》)的外景拍攝地而聞名海內外。



網址：<http://www.shosha.or.jp/>

電話：079-266-3327

開放時間：8:30-17:00

休息日：全年無休

香火錢：500日元

交通方式：在姬路站(JR/山陽)下車，乘坐神姬巴士

(開往“書寫山ロープウェー(空中索車站)”，在終點站下車。

兵庫縣立歷史博物館



通過展覽和虛擬劇場介紹兵庫歷史、民俗文藝、兒童文化以及舊時城堡和鬧市區的情景。還會抽籤選出幸運遊客，中籤者可試穿“十二單衣”宮女裝、武士盔甲等日式古裝。

網址：<http://www.hyogo-c.ed.jp/~rekihaku-bo/>

電話：079-288-9011

開放時間：10:00-17:00(入館截止時間 16:30)

休息日：週一(如逢節日則開放，第二天調休)、

元旦(12月29日-1月3日)。臨時休息另定

門票：1樓——免費開放；2樓——收費區

(普通票 210日元、大學生 150日元、高中生 100日元、初中及以下免費)

交通方式：從姬路站乘坐神姬巴士(姬路醫療センター經由)

在“姬山公園北 博物館前”站下車(約8分鐘)

或乘坐城周邊觀光ループバス(城堡周邊循環巴士)，

在“博物館前”下車(約8分鐘)



日本玩具博物館 ★★★



來自世界160個國家和地區的玩具在此匯聚一堂，其中不乏有日本的地方特色玩具、近代玩具、古香古色的玩偶等。在遊玩專區遊客還可直接拿起感受一下。

官方網站：<http://www.japan-toy-museum.org/>

電話：079-232-4388

開放時間：8:30-17:00

休息日：全年無休

門票：成人 600日元、高中生及大學生 400日元、4歲以上兒童 200日元、

20名以上團體可享受8折優惠

交通方式：在JR鐵路姬路站乘坐備後線列車，

至“番呂”站下車(約16分鐘)。

從番呂站往東步行約15分鐘即達(乘坐的士約需5分鐘)。

Kinosaki

MAP P37

城崎

城崎是歷史悠久的著名溫泉古鎮。城崎溫泉的樂趣在於“外泉巡遊”，住宿客可以走出旅館，一一光顧街上的7大公共浴場，各泡一次澡。另外，夏天可到海邊遊泳，冬天可享用螃蟹大宴，一年四季都吸引了許多遊客前來度假。



城崎溫泉外泉巡遊

外泉指不帶旅館的公共浴場（日語稱“外湯”）。城崎七大外泉均有不同的歷史傳說和各自的守護神，巡遊全部外泉就會得到七種福氣。

功效：對神經痛、肌肉痛、青腫、慢性病、消化道病、痔瘡、疲勞等具有良好療效。

水質：富含氯化鈉、氯化鈣
溫度：42°C

※休息日會根據實際情況調整，敬請諒解。



開運招福的溫泉一之泉

別有一番意境的洞窟溫泉。

網址：<http://www.kinosaki-spa.gr.jp/>
電話：0796-32-2229
開放時間：7:00-23:00
休息日：週三
門票：普通票 600 日元 小學生及以下 300 日元
交通方式：從城崎溫泉站（JR）步行約 8 分鐘



地藏菩薩普救眾生地藏泉

傳說曾經從泉源中出現過一位地藏菩薩，因此得名。

網址：<http://www.kinosaki-spa.gr.jp/>
電話：0796-32-2228
開放時間：7:00 ~ 23:00 休息日：週五
門票：普通票 600 日元 小學生及以下 300 日元
交通方式：從城崎溫泉站（JR）步行約 5 分鐘



美容效果顯著的“美人泉”御所之湯

悠然地躺著泡溫泉的同時，還可欣賞眼前的瀑布。

網址：<http://www.kinosaki-spa.gr.jp/>
電話：0796-32-2230 開放時間：7:00-23:00
休息日：每月第 1、3 週四
門票：普通票 800 日元 小學生及以下 400 日元
交通方式：從城崎溫泉站（JR）步行約 10 分鐘



素有“招福幸福”美譽鴻之泉

歷史最為悠久的外泉浴場。

網址：<http://www.kinosaki-spa.gr.jp/>
電話：0796-32-2195
開放時間：7:00-23:00
休息日：週二
門票：普通票 600 日元 小學生及以下 300 日元
交通方式：從城崎溫泉站（JR）步行約 20 分鐘



心靈相通的橋梁里之泉

日本最大的鐵路站附屬溫泉。

網址：<http://www.kinosaki-spa.gr.jp/>
電話：0796-32-0111
開放時間：13:00-21:00
休息日：週一
門票：普通票 800 日元 小學生及以下 400 日元
交通方式：從城崎溫泉站（JR）下車



佛緣很深，被譽為“一生一願”的溫泉曼陀羅泉

露天溫泉，可以邊泡邊欣賞後山景色。

網址：<http://www.kinosaki-spa.gr.jp/>
電話：0796-32-2194
開放時間：15:00-23:00
休息日：週三
門票：普通票 600 日元 小學生及以下 300 日元
交通方式：從城崎溫泉站（JR）步行約 15 分鐘



被譽為“送子溫泉”，據說很靈驗柳泉

浴盆較深，具有濃厚的懷舊氣息的木制浴場。

網址：<http://www.kinosaki-spa.gr.jp/>
電話：0796-32-2097
開放時間：15:00-23:00 休息日：週四
門票：普通票 600 日元 小學生及以下 300 日元
交通方式：從城崎溫泉站（JR）步行約 7 分鐘

逛逛商店，給溫泉遊增添更多樂趣！

木屋町小路



以“日本風格集錦”為主題的商店街設施。有休閒設施、甜點專賣店等 10 家特色店舖。

網址：<http://www.kinosaki-spa.gr.jp/shop/kiyamachi/>
電話：0796-32-4411
開放時間及休息日因店舖而異
交通方式：從城崎溫泉站（JR）步行約 10 分鐘

桶生鮮魚海中苑餐廳



海鮮蓋飯（含 11 種海鮮）1890 日元

1 樓販賣松葉蟹、海鮮及土特產品；2 樓為餐廳。

網址：<http://www.okesyo.com>
電話：0796-29-4832
營業時間：11:00-18:45(最後下單 18:00)
休息日：元旦(1月1、2日)
交通方式：從城崎溫泉站（JR）步行約 3 分鐘

城崎溫泉空中纜車



春夏的新綠、秋季的紅葉、冬季的白雪，四季可以欣賞到不同的景色。站在山頂還可以遠眺到“円山川”及“日本海”的絕景。

網址：<http://www.kinosaki-ropeway.jp/>
電話：0796-32-2530
運行時間：9:10-17:10(上行末班車 16:50)
休息日：每月第 2、4 個週四(如逢節假日照常運行)
車票(往返)：中學生及以上 880 日元
6 歲以上兒童 440 日元
交通方式：從城崎溫泉站（JR）步行約 20 分鐘



Tajima 難得去一趟城崎，建議您順路遊覽周圍的景點。

竹田城舊址（古堡遺址）★

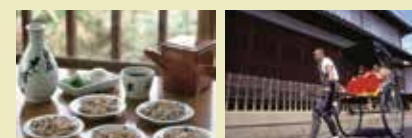


竹田城古堡遺址素有「天空之城」之美譽。顧名思義，秋季天氣晴朗的早晨，此地會被濃濃白霧所籠罩，唯有此遺址從霧中露出英姿，彷彿一座城堡漂浮在天空雲海上。遺址內具有 400 多年歷史的石壘至今保存完好，故被列為「日本 100 名城」之一。

網址：<http://www.city.asago.hyogo.jp/takeda/> 電話：079-672-4003
開放時間：3月1日至5月31日 8:00-18:00(進場到 17:30 截止)
6月1日-8月31日 6:00-18:00(進場到 17:30 截止)
9月1日-11月30日(雲海現象出現概率最高) 4:00-17:00(進場到 16:30 截止)
12月1日-1月3日 10:00-14:00(進場到 13:00 截止)
*1月4日-2月竹田城古堡不對外開放。

門票：高中生以上 500 日圓 國中生以下免費
交通方式：從 JR 鐵路竹田站乘坐“天空巴士”約 20 分鐘，在「竹田城跡」車站下車即達。

出石



出石町被譽為“但馬小京都”，又因蕎麥面產地而聞名遐邇。街道上分布著辰鼓樓、家老屋敷、出石城遺跡、寺院等象征出石歷史的古老建築，是遊客散步遊覽的好去處。特色美食“出石蕎麥面”已有 300 年歷史，與其他蕎麥面的不同之處是一份面用 5 個小碟盛放，既可口又美觀。

兵庫縣立鶴鳥之鄉公園



日本的國家特殊重要保護動物——鶴鳥的定點保護基地，從事鶴鳥的保護、人工繁殖、野外放生等。

網址：www.stork-u.hyogo.ac.jp/
電話：0796-23-5666
開放時間：9:00-17:00
休息日：週一(如逢節日則開放，第二天調休)、元旦(12月28日-1月4日)
門票：免費
交通方式：從豐岡站（JR）搭乘全但巴士（約 15 分），在“コウノトリの郷公園（鶴鳥之鄉公園）”下車



Crab 螃蟹

日本海產冬季美味

松葉螃蟹是生長在日本海的雄性楚蟹，每年11月上旬至3月下旬的5個月是松葉螃蟹的漁期。但馬地區的松葉螃蟹捕撈量居於日本首位，佔全國捕蟹量的30%以上。在但馬地區的溫泉旅館和高級餐廳可以品嚐到用這種名牌螃蟹製作的料理。



冬季味覺之王——“松葉螃蟹”

經過幾次蛻皮完全長大的松葉螃蟹，以其緊實而富有彈性的肉質和鮮嫩香甜的口感而著稱。螃蟹的烹飪方法五花八門，“蟹肉刺身”“燒烤蟹肉”“蟹肉涮鍋”等，保您百吃不厭。



位於兵庫縣北部的但馬地區瀕臨日本海，每年冬天都會捕撈到大量的松葉螃蟹。津居山、柴山、香住、濱坂等漁港有許多慕名而來的遊客。

夕香樓 しょう和 (SHOWA) 酒店



這是一家著名人氣酒店，曾經在「樂天獎」、「旅客推薦4星級以上人氣旅館及酒店」等評選活動中屢次獲選，眾多新聞媒體對此進行了相關報道。遊客在盡情品嚐鮮美松葉蟹之餘，還可到一樓咖啡廳眺望香住海岸，盡情欣賞被列為「日本夕照百選」的景致。

網址：<http://yuukarou-showa.com/> 電話：0796-36-0052

收費：23,000日圓（1夜，含兩餐）

交通方式：從JR鐵路三宮站或姬路站搭乘「特急はまかぜ（濱風）」特快車，在「城崎溫泉」站換乘慢車，在「香住」站下車，步行約5分鐘即達。

香住 三十七館



位於眺望日本海的高地，一家有名的壽司店直接經營的溫泉料理賓館。別說是冬天的宋葉蟹，連夏天的烏賊也有通過四季可以享受當季的海鮮。女生可以免費體驗浴衣、美甲就打扮好看而逛逛街。

網址：<http://www.minatokan.jp/>

電話：0796-36-3330

入住費：26,980日圓（兩天一夜，包含晚餐早餐）

交通方式：從JR三宮站或姬路站乘坐特急濱風，在香住站下車，坐接送車約10分鐘。（有免費接送車，必須提前預約）

香住松葉蟹節

這是香住地區具有代表性的冬季季節活動之一。遊客可免費品嚐螃蟹湯、烤螃蟹等美食，還可參加螃蟹火鍋粥粥王大賽、母螃蟹堆積大賽等各種娛樂性活動。



網址：<http://kasumi-kanko.com/> 電話：0796-36-1234

活動時間：11月中旬 9:00-12:30

參加費：免費

交通方式：從JR鐵路「香住」站步行約15分鐘即達

香住螃蟹節

享譽關西地區的「香住螃蟹」又稱「紅松葉蟹」，國內只有香住港經營這一品種。遊客到香住港，既可以低廉價格盡情品嚐烤螃蟹、螃蟹湯等美食。場內還會舉辦展銷會、卷魚糕大賽、紅烏賊解體秀、拍賣體驗等活動，敬請期待！



網址：<http://www.kasumi-kanko.com> 電話：0796-36-1234

活動時間：9月中旬

參加費：免費

交通方式：從JR鐵路「香住」站步行約15分鐘



Sasayama 篠山

MAP P37

感受大自然的恩惠，給自己的心靈充電。

丹波、篠山地區既有豐富的自然環境，又離京都較近，自古就很繁榮。街道仍然保留著武家屋敷（武士宅第）、商家等舊時城池的風貌，勾起人的懷舊思緒。“丹波立杭燒（丹波立杭陶瓷）”被譽為“日本六大古窯”之一，擁有約800年的歷史，而經此古窯燒制的“立杭燒”陶瓷是當地的特色產品，深受愛好者的喜愛。此外，還有牡丹火鍋（野豬肉醬湯火鍋）等名菜，以及栗子、松茸、黑豆等當地高檔農產品均聞名全國。



丹波立杭 陶之鄉



傳統工藝品的主題公園，參觀者可親身體驗製作陶瓷工藝。

網址：<http://www.tanbayaki.com/>

電話：079-597-2034

開放時間：10:00-18:00（4月-9月）

10:00-17:00（10月-3月）

休息日：12月29日至1月3日

門票：普通票200日元 初中、小學生50日元

交通方式：從相野站（JR）

搭乘神姬グリーンバス（神姬綠色巴士）

（開往清水），在“陶之鄉前”站下車。

兵庫陶藝美術館



主要展示“丹波立杭燒（丹波立杭陶瓷）”、“出石燒”等產於兵庫縣內的陶瓷作品。

網址：<http://tourism.sasayama.jp/>

電話：079-597-3961

開放時間：10:00-19:00（4月-10月）

10:00-18:00（11月-3月）

休息日：週一（如逢節日則調休至第二天）、

12月31日與1月1日

交通方式：從相野站（JR）搭乘神姬グリーンバス（神姬綠色巴士）

（開往“清水”或“兵庫陶藝美術館”，約15分鐘），

“兵庫陶藝美術館”站下車。



篠山城遺址大書院



是近年按舊時記錄忠實復原的木質結構建築。

網址：<http://tourism.sasayama.jp/>

電話：079-552-4500

開放時間：9:00-17:00（入館截止時間16:30）

休息日：週一（如逢節日則開放，第二天調休）、

元旦（12月25日-1月1日）

門票：普通票400日元 高中生和大學學生200日元

初中生和小學生100日元（有團體參觀優惠，30名以上）

■4館通票（篠山城遺址大書院、青山歷史村、

武家屋敷安間家史料館、歷史美術館）

普通票600日元 高中、大學學生300日元 初中、小學生150日元

※部分特別展另行收費

交通方式：從篠山站（JR）搭乘神姬グリーンバス（神姬綠色巴士）

（開往“篠山豐樂所”，約15分鐘），

在“二階町”站下車後步行約5分鐘。

能樂資料館



以日本傳統表演藝術“能樂”為主題，收藏相關物品和資料。

網址：<http://www.nohgakushiryokan.jp/>

電話：079-552-3513

開放時間：9:00-17:00

休息日：週一（如逢節日則調休至第二天）、

8月份第四週的週一至週五、12月25日至1月3日

門票：普通票500日元 大學、高中生400日元

初中生、小學生200日元

交通方式：從篠山站（JR）搭乘神姬グリーンバス

（神姬綠色巴士）（開往“篠山豐樂所”，約20分鐘）

在“本篠山”下車，步行約3分鐘

JA丹波篠山直營店 “特產館篠山”



彙集了丹波篠山的特產品。

網址：<http://www.ja-tanbasasayama.or.jp/>

jatanba/tokusan/index.html

電話：079-552-3386

營業時間：10:00-18:00

休息日：週三（如逢節日照常營業，第二天調休）

交通方式：從篠山站（JR）

搭乘神姬グリーンバス（神姬綠色巴士）

（約15分鐘），在“春日神社前”下車步行

約2分鐘



此地區還有使用黑大豆、丹波大納言紅豆、栗子等當地優質食材的特制甜點；在果樹園可現摘現嘗丹波特產的時令水果等。建議您也來一嘗為快。



Awaji 淡路

MAP P38



跨過世界最長的懸索橋，去淡路島玩吧！

跨過世界最長的懸索橋明石海峽大橋，在距離神戸1小時車程的地方，有著在“國生神話”（日本國土的創世神話）中記載的傳說中日本最早誕生的島嶼——淡路島。淡路島至今還保留著悠久歷史和獨特文化。

淡路花卉山丘



這裡最能感受淡路島作為“花卉島”的一面，博得廣大遊客喜愛。“花さじき(花棧敷)”在日語裏是“賞花臺”的意思。顧名思義，這裡正是觀賞眼下一片“花卉地毯”的最佳景點。花園面積約達15公頃，一年四季均有不同鮮花遍地綻放。

網址：<http://www.hyogo-park.or.jp/hanasajiki/>
電話：0799-74-6426 開放時間：9:00-17:00
休息日：年末年始
門票：免費
交通方式：從三宮站（JR）乘高麗巴士（約 55 分鐘），在“東浦巴士總站”站，下車後乘計程車（約 10 分鐘）



淡路島水果農園



場內種植有溫室橘子、巨峰葡萄、草莓、藍莓、無花果、水果蕃茄等，遊客還可參加紅薯收割等體驗活動，一年四季娛樂無窮。

網址：<http://eki.uzunokuni.com/etc/hamburger.html> 電話：0799-52-1157
營業時間：週一至週五 9:30-16:30(點餐截止時間 16:30)
週末和節假日 9:00-16:30(點餐截止時間 16:30)
固定休息日：週四（若遇法定節假日或長假則照常營業）
交通方式：從舞子站乘坐高麗巴士 30 分鐘，在津名一宮 IC 下車步行 20 分鐘

二維森林



在絕大多數情況下，人們都在屋子內獨自欣賞動漫、遊戲。「二維森林」遊樂園通過將這些「二維內容」在真實世界呈現，使參觀者樂在其中，並以自己的五官和行動全方位感受二維世界。

官方網站：<http://nijigennomori.com/>
電話：0799-64-7061
交通方式：在三宮巴士總站（從 JR 鐵路三宮站步行約 2 分鐘）乘長途巴士，在「淡路 IC」下車（約 40 分）。換乘免費接駁巴士即達（約 2 分鐘）。

火之鳥夜間散步

營業時間：6月至8月18:30-22:00, 7月15日至8月15日19:00-22:00,
3月至5月/9月至11月18:00-22:00, 12月至2月17:00-22:00
門票：一般3300日元·兒童(5至12歲)1200日元

漩渦潮觀賞



鳴門海峽的漩渦潮被譽為「世界三大潮流」之一，出現於這一海域的漩渦最大直徑可達約30米，場景十分震撼，堪稱一絕！遊客可搭乘「咸臨丸」遊覽船近距離觀看海潮，此船是將日本首隻蒸氣帆船「咸臨丸」複製而成的。

網址：<http://www.uzu-shio.com/> 電話：0799-52-0054
營業時間：9:30-17:00
船票：普通旅客 2000 日圓 兒童 1000 日圓
交通方式：從 JR 三宮站步行約 2 分鐘即達淡路交通公司、神姬巴士公司專用巴士總站，搭乘開往「福良」的長途巴士，在「福良巴士總站」下車（約 90 分鐘車程），步行約 3 分鐘即達「福良觀瀾潮」碼頭。

淡路島漢堡包「淡路島洋蔥廚房」餐廳本店



本店招牌商品「淡路島洋蔥牛肉漢堡包」曾於「2013年全國地方特色漢堡包比賽」榮獲第1名，夾在麵包間的炸肉餅是用淡路牛肉與淡路島產洋蔥精心製成的。

網址：<http://eki.uzunokuni.com/etc/hamburger.html>
電話：0799-52-1157
營業時間：週一至週五 9:30-16:30(點餐截止時間 16:30)
週末和節假日 9:00-16:30(點餐截止時間 16:30)
固定休息日：週四（若遇法定節假日或長假則照常營業）
交通方式：在淡路島南交流道下高速公路，約 5 分鐘即達

渦潮科學館



「渦潮」（海潮漩渦，能在海峽等潮流速度較快的海域看到）是多種因素共同作用下形成的自然現象。館內可通過直觀、互動、娛樂的方式讓你了解其神秘的知識和價值。

官方網站：<http://kinen.uzunokuni.com/kagakukan.html>
電話：0799-52-2888 營業時間：9:00至17:00（進場時間於16:30截止）
休息日：週二（法定節日、學生假期除外）、1月1日
門票：一般500日元、中學生200日元、小學生100日元
交通方式：在神姬巴士神戶三宮巴士總站（從JR鐵路三宮站步行約2兩分鐘）乘長途巴士至福良巴士總站（約90分鐘），在「渦潮拱頂七色紀念館」（從總站步行約3分鐘）乘坐免費接駁巴士約20分鐘即達。

安藤忠雄 在“花之島”淡路島飽享安藤建築



建築師安藤忠雄1941年出生於大阪，在周游了世界各國後開始自學建築，1969年創立安藤忠雄建築研究所。他一直主張與環境相融合的新的建築方式。安藤忠雄的建築有效地利用混凝土來製造出光與影的對比，從而營造出嚴肅凜然的氛圍。兵庫縣，特別在淡路島內有很多他的作品。

讓我們走進日本代表性建築師安藤忠雄的作品世界！淡路島是建築師安藤忠雄作品的寶庫。2000年舉辦了淡路花博會之後，淡路島就被看作“花之島”的代名詞，這裡有明石海峽公園、淡路夢舞臺等許多的大型公園，一年四季鮮花爭奇鬥豔，在這裡還能欣賞到由安藤建築親手打造的近代建築，請務必來淡路島一游！



淡路夢舞臺



由安藤忠雄設計的佔地約28公頃的大型公園。園內設有階梯型花園、獨特水景以及可以俯瞰大阪灣景色的散步道等，是一個環遊式的庭園。

網址：<http://www.yumebutai.co.jp/>
電話：0799-74-1000
營業時間、休息日、門票：因設施而異
交通方式：JR 三宮站乘高麗巴士（約 45 分鐘），在「淡路夢舞臺」站下車



淡路威斯汀酒店



位於淡路夢舞臺之中的由安藤忠雄設計的酒店。以“與花朵、森林、海洋共生”為主題，客房均為海景房。

網址：www.westin-awaji.com/
電話：0799-74-1111
交通方式：JR 新神戶站乘高麗巴士（約 60 分鐘），或從三宮巴士總站乘高麗巴士（約 45 分鐘），在「淡路夢舞臺」站下車

本福寺水御堂



本福寺是創立於平安時代後期的真言宗禦室派寺院。由世界級建築師安藤忠雄設計監修，寺院的正殿位於橢圓形的鋼筋混凝土蓮池下，結構獨特。

電話：0799-74-3624
開放時間：水御堂 9:00-17:00 休息日：全年無休
香火錢：普通票 400 日元 兒童 200 日元
交通方式：從三宮巴士總站乘高麗巴士（約 55 分鐘），在「東浦巴士ターミナル（巴士總站）」站下車步行約 20 分鐘

Japan Heritage

何謂「日本遺產」?

日本文化廳將帶有歷史背景和地方特色、且存在故事化主題的人文資源認定為「日本遺產」，藉以大力展現我國充滿魅力的文化和傳統。

「日本遺產」機制旨在使地方發揮主導作用，從綜合角度建設和利用構成「遺產」關鍵部分的文物組合，並有戰略地向國內外積極推介，從而激發區域的活力。

丹波筱山 dekansho-bushi小調

~借民謠傳承故鄉記憶~

【筱山市】 認定時間：2015年度



丹波筱山是圍繞城堡發展起來的歷史古鎮。堪稱筱山文化名片的「dekansho-bushi小調」民歌以江戶時代歌謠為雛形，描述了當地不同時代的風土習俗、人文、

名勝、特產等，世代傳承至今。它深受當地人喜愛，人們通過傳唱此曲激發保護故鄉景觀的熱情，加深對本地的歸屬感。其歌詞至今經過不斷補充，反映出了各時期丹波筱山的新動態，如今發展到共300段。聽者可從中領略到丹波筱山的優美街景與傳統風貌。

貫穿播磨、但馬兩地的礦石搬運通道 ——「白銀馬車道」

透過73公里路程遙想「資源大國」日本的輝煌歷史

【姫路市/福岡町/市川町/神河町/朝來市/養父市】

認定時間：2017年度



「白銀馬車道」位於兵庫中部，貫穿播磨、但馬兩個地區，由南向北從姫路飾磨港通往生野礦山。這一通道還延伸至明延礦山、中瀨礦山，形成一系列礦石運輸動脈。

此通道總里程長達73km，途經洋溢著明治年間（1868-1912年）氣氛的驛站街、曾經熱鬧非凡的礦業小鎮，最後可到如今十分寂靜的各礦區抗井。

這些礦區既是上述礦石通道的終點站，又是日本近代化發展的始發站。現在涉足於此，景觀像生鏽的白銀一樣十分羞澀，可見此地生活樣式發生過大幅變化，使人回想起日本作為「礦業大國」的往年輝煌。

《古事記》開頭故事 「國生神話」舞台——淡路島

支撐古代國家繁榮的“海人”的經濟活動

【淡路市/洲本市/南淡路市】 認定時間：2016年度



日本最早歷史書《古事記》開頭部分是描述天地形成過程的「國生神話」故事。在此神話中，淡路島被描述為日本列島中最初誕生的島嶼，故被視作「特殊的島嶼」。

這一故事似乎只是個神話傳說，但其背後還有真實的歷史背景。上古時代，包括淡路島在內的瀨戶內海沿岸居民被稱為「海人」，他們除率先從海外接受金屬器文化，推動日本走進新的歷史階段之外，後來還依靠海鹽生產工藝和優秀航海技術支撐了畿內（指奈良、大阪、京都一帶地區）王朝的繁榮及首都的經濟生活。作為瀨戶內海最大島嶼，淡路島上至今還留存著曾支撐日本古代國家形成過程的骨幹力量——“海人”的活動痕跡。

迷人的「六大古窯」 ——土生土長的純日式陶瓷寶地——

【筱山市（兵庫縣）等】 認定時間：2017年度



丹波窯與瀨戶窯、常滑窯、信樂窯、備前窯、越前窯一起被統稱為「日本六大古窯」。這些古窯都繼承了繩文時代（石器時代後期）以來的傳統工藝技術，堪稱「土

生土長」的純日式陶瓷產地。這些古窯致自中世紀以後發展起來，至今仍保留著大小各異的古窯遺址及工坊，通往工坊的細長坡路通道形成了錯綜複雜的網路。若您以冒出白煙的窯爐煙囪為路標，像尋找情人一樣歡心雀躍地沿牆探路，會領略到「侘」、「寂」等日本獨特的藝術概念以及原生景觀。

Hot Spring in Hyogo

兵庫的溫泉資源豐富，分布在縣內各地。 兵庫的溫泉

下面為您推薦具有代表性的部分溫泉。



有馬溫泉

有馬溫泉位於六甲山北坡，與道後溫泉、白浜溫泉並稱為「日本三大古泉」，擁有1400年的悠久歷史。



城崎溫泉

四季均有不同的時令佳肴，其中海鮮尤為豐盛。夜晚的街道別有一番情趣，建議您穿上浴衣，踏上木屐，感受一下城崎特色的“外泉巡遊”。



湯村溫泉

作為溫泉療養地已有千余年歷史，位於山區，幽雅安靜的環境深得旅客的喜愛。源源不斷的高溫泉水是其最大賣點。



寶塚溫泉

始於鎌倉幕府時代，已有700余年歷史，鄰近寶塚歌劇院、鐵路車站等，交通條件優越。



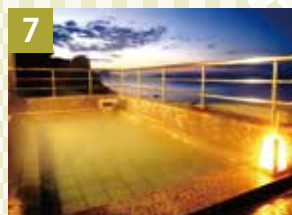
武田尾溫泉

武田尾溫泉座落在武庫川溪谷，被大自然所環繞，樸素的鄉村氣息濃厚。離神戶、大阪較近，交通便利。



鹽田溫泉

鹽田溫泉位於夢前川河畔，可以眺望“雲彥山”名峰。素有“播磨後花園”的美譽，深受遊客歡迎。



赤穂溫泉

遠眺美麗的瀨戶內海為最大賣點。據稱赤穂溫泉的水質具有養身、美膚等功效，故被稱為“抗衰老溫泉”。



洲本溫泉

洲本溫泉位於淡路島的歷史古鎮——洲本市的沿海地帶，是島內最大的溫泉地，島內屈指可數的休閒療養勝地。



岩屋溫泉

岩屋溫泉位於淡路島的“北大門”位置，是明石海峽大橋的絕好眺望點。由於泉水含有大量的氧，對促進身體健康有良好的療效。

Event calendar 紀念活動／節慶活動

向您介紹能了解兵庫縣的四季風景和歷史文化的主要節慶活動。



Spring 春 眾多賞櫻名地

在兵庫，有入選“日本櫻花名勝百景”的姬路城、明石公園、夙川公園等眾多有名的櫻花觀賞地。賞花季節在4月中下旬。當然櫻花盛開，滿樹飄香的情景不必說，還可以欣賞櫻花漫開後落英繽紛、花瓣飛雪的意境。也可以夜間賞花，當夜幕降臨，華燈初上時，燈光照射下的櫻花也是百般嫵媚，別有一番風韻。

● 姬路城 從姬路站 (JR/山陽) 步行約15分鐘



Fall 秋 丹波紅葉景點探訪

丹波市市內分佈著共9所可欣賞紅葉的名剎。其中，種有約2000棵楓樹的高源寺、參拜路口兩旁形成「紅葉隧道」的圓通寺、以及石齋寺聞名遐邇，被譽為「丹波紅葉三山」。

- 高源寺：從北近畿豐岡汽車路の青垣IC開車約10分鐘
- 圓通寺：從北近畿豐岡汽車路的水上IC開車約10分鐘
- 石齋寺：從JR福知山線・加古川線的谷川站乘坐往江尻的公車10分鐘，在「井原」公車站下車，步行30分鐘



Summer 夏 神戶港海上煙花大會 (神戶市)

在頗有人氣的海灣舉辦煙花大會，已經成為神戶港每年的常規活動。水面上絢麗多彩，五光十色的煙花競相鬥艷，耀眼星空。與由馬賽克花園、酒店等建築物組成的港口周邊的美麗夜景交相輝映，美不勝收。

● 交通：從神戶站 (JR) 步行約10分鐘
從元町站 (JR/阪神) 步行約15分鐘

兵庫的主要煙花大會

盛夏煙花大會 (姬路市) / 城崎溫泉故鄉節 (豐岡市)
寶塚觀光煙花大會 (寶塚市) / 淡路島煙花大會 (洲本市) / 市民晚會 (赤穂市)



Winter 冬 號稱1000萬美元的夜景，神戶最耀眼的季節

“神戶ルミナリエ (神戶Luminarie彩燈節)” 是日本頂級規模的燈光盛典，已經成為象徵神戶冬季的定期活動。除此之外，北野坂與異人館街地區的彩燈、神戶ハーバーランド (臨海樂園) 的夜間照明等將冬季的神戶裝點得越發燦爛。

● 神戶臨海樂園：從神戶站 (JR) 步行約10分鐘

1月	元旦能樂節目“翁”	篠山市春日神社
	有馬溫泉入初式 (首泡儀式)	神戶市有馬溫泉
	十日戎神祭	西宮市西宮神社
	1.17阪神淡路大地震紀念集會	神戶市東遊園地等



2月	1月下旬至2月 神戶南京町春節活動	神戶市南京町
	3日 大覺寺的節分會 (立春前夕)	尼崎市大覺寺
	2月首個馬日 初午節	神戶市湊川神社
	11日 練子節 (兒童參拜儀式)	洲本市由良湊神社
	17日、18日 厄除大祭 (驅厄祈禱儀式)	丹波市柏原八幡神社
	第四個周日 世界遺產姬路城馬拉松大賽	姬路市

3月	3月1日至5月31日 漩渦海潮節	南淡路市
	第三個周六 出石初午節	豐岡市出石城跡周邊
	第一個周日 篠山ABC馬拉松大會	篠山市篠山城跡馬拉松跑道

4月	上旬 姬路城賞櫻會	姬路市姬路城三之丸廣場
	第二個周日 川西市源氏節 (紀念源氏武將一族的活動)	川西市
	23日、24日 城崎溫泉節	豐岡市
	4月下旬至5月上旬 Infiorata (神戶花卉作畫節)	神戶市內各場所
	第三個周日 蕎麥面大胃王大賽	豐岡市出石綜合支所前



5月	第三個周日前後 神戶節	神戶市
	最後一週周末 相生龍舟大賽	相生市相生港



6月	第一個周日 湯村溫泉節	新溫泉町湯村溫泉
	22日-24日 姬路浴衣節	姬路市長壁神社周邊

● 有關節慶活動的詳細內容請電話垂詢
公益社團法人 兵庫觀光協會
電話：078-361-7661 服務時間：9:00-17:30
網址：<http://www.hyogo-tourism.jp/traditional>
E-mail: info@hyogo-tourism.jp
※只在工作日 (週一至週五) 提供服務。

7月	15日 千燈節	神戶市生田神社
	中下旬 向日葵節	佐用町南光地域
	10日、11日 總社夏季慶典	姬路市播磨國總社
	24日、25日 家島天神祭	姬路市家島神社

8月	第一週周六 神戶港海上煙花大會	神戶市美利堅公園周邊
	第一週周五至周日 姬路城城堡節	姬路市姬路城
	上旬 淡路島節	洲本市
	8日 羅漢寺千燈會	加西市
	15日、16日 丹波篠山Dekansho節 (民話節)	篠山市
	下旬 大溪川放花燈乘涼會	豐岡市城崎溫泉街



9月	第四個周日 但馬牛節	新溫泉町兵庫縣立但馬牧場公園
	陰曆8月15日 神戶南京町中秋節	神戶市神戶南京町
	第三個周日 事代主神社潑水節	淡路市事代主神社

10月	14日、15日 灘之歡開節	姬路市松原八幡神社
	中旬 Kobe Jazz Street (神戶爵士樂節)	神戶市北野等
	中旬 丹波篠山美食節	篠山市
	第三個周末 生石神社秋季節	高砂市
	第三個周末 丹波立杭陶瓷節	篠山市立杭陶之郷



11月	2日、3日 有馬大茶會	神戶市有馬溫泉
	3日 出石城堡節	豐岡市出石町
	第一週周末 三木五金節	三木市市役所前廣場周邊
	23日 螃蟹王國開國儀式	豐岡市JR城崎溫泉站前
	23日 百石舞蹈節	三田市駒宇佐八幡神社
	下旬 神戶馬拉松大賽	神戶市

12月	上旬 香住螃蟹產地節	香美町香住區
	14日 赤穂義士祭	赤穂市
	上旬至中旬 神戶Luminarie彩燈節	神戶市

各項活動的日期及內容可能會根據實際情況進行調整，請在出門之前做好確認。



您知道了嗎？更省錢的方法

推薦超值鐵路通票（提供給從關西國際機場入境的遊客）

JR-WEST RAIL PASS（JR西日本鐵路通票）

僅提供給外籍短期遊客的專用票，共有三種。

★**Kansai Area Pass（關西地區通票）**：適合於主要訪問關西地區（神戶、大阪、京都等）的遊客選購。在指定區域範圍內可自由乘坐慢行列車、機場特快“Haruka（はるか）”列車（僅限自由席）、但不能乘坐新幹線。

★**Sanyo Area Pass（山陽地區通票）**：適合於周遊關西（大阪、神戶等）至九州（福岡博多）的地區。可乘坐山陽新幹線，包括“のぞみ（Nozomi）”列車、“みずほ（Mizuho）”列車在內。

★**Kansai WIDE Area Pass（關西廣域通票）**：適合於前往關西地區（京都、大阪、神戶）、乃至岡山地區、南紀地區、城崎溫泉等較廣區域遊覽的旅客購買。可以反復自由地乘坐山陽新幹線、特急列車、快速列車、普通列車，但只限普通車自由席。

其他超值鐵路票

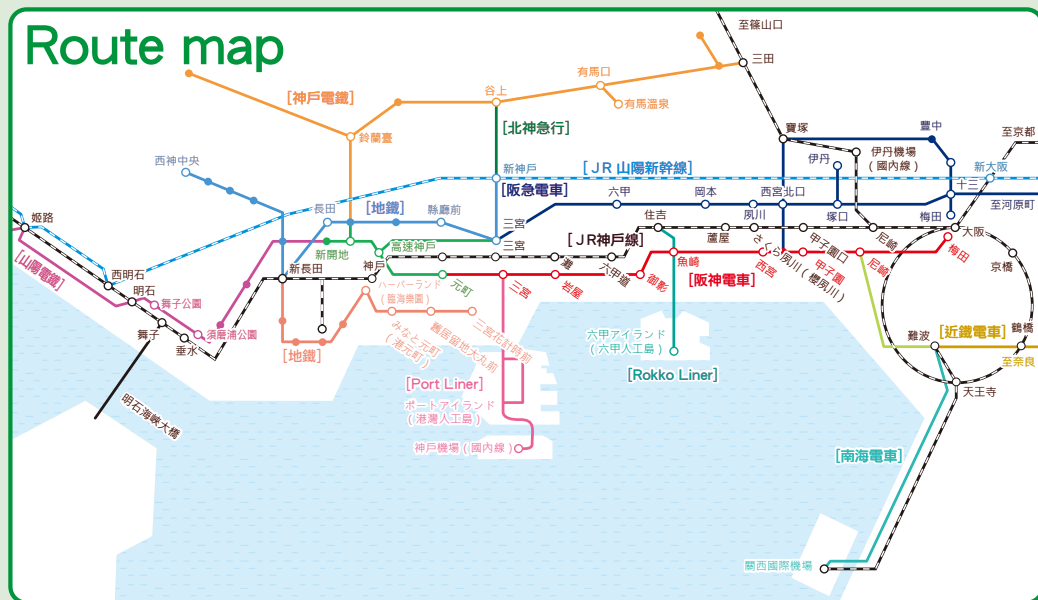
KANSAI THRU PASS（關西民營交通通票）

一張在手，暢遊關西。不再精打細算，出行省去查詢票價的時間。拿張此卡進出車站、轉乘換乘、乘車下車變得更加方便快捷暢通無阻。可自由乘坐關西地區的鐵路（除JR以外）、地鐵、公交車。詳情請查看網站。網址如下：
http://www.surutto.com/tickets/kansai_thru_hantaiji.html ※在購買卡時，需要出示護照。



KANSAI ONE PASS（附有IC卡優惠車票）

此充值式IC卡車票可用於關西地區的主要鐵路及公共交通。
 無有效期限，充值後在檢票閘機處輕輕一刷即可上車。
http://kansaionepass.com/kf_pr/kf_pr_tw.html



Traffic 交通

介紹前往觀光地的便利交通工具和優惠車票。

使用自由券（free pass）的話，可享受如下交通機構提供的折扣。

路線圖和車船時刻表可在觀光問訊處獲取。（大人：13周歲以上顧客 兒童：12周歲以下顧客）

神戶環城巴士

MAP P33,P34



神戶環城巴士從神戶港的中突堤到北野的異人館，中間有17個停靠站。乘坐此車，可遊覽神戶的主要觀光景點。

●一日遊車票附帶觀光設施的優惠券

票價 1次遊車票：大人260日元 兒童130日元
 1日遊車票：大人660日元 兒童330日元
 運行時間 平日 上午9:00-（末班：中突堤發車17:34）
 週末及節假日 上午9:00-（末班：中突堤發車17:58）
 網址：http://www.kctpc.co.jp/cityloop/kakkoku_map.pdf

神戶-關西國際機場海上高速客船



海港区間聯絡船是運行於神戶機場和關西機場之間的高速客船，全程只需約30分鐘，舒適便捷。

如果下船後需前往神戶市中心的話，可以購買ポーターライナー（港灣島輕軌）和高速客船的優惠套票。

網址：<http://www.kobe-access.co.jp/tc>

淡路關西機場接駁船



若坐接駁大巴，從洲本港（位於淡路）至關西機場之間需約兩小時車程，而乘坐“淡路關西機場接駁船”則只需65分鐘即可抵達。

票價：（單程）普通票2800日元、兒童票1400日元
 （往返）普通票5300日元、兒童票2700日元

姬路城週邊循環巴士

MAP P36



乘坐此車，可以遊覽武士之家的庭園——“好古園”，還有姬路市立美術館等姬路城周邊的風景。

如果在各設施（姬路城、好古園、市立美術館（僅限常設展）、姬路文學館（僅限常設展）、兵庫縣立歷史博物館）的窗口出示巴士一日遊車票的話，入場門票可以打折。

※請注意不能和其他優惠券同時使用且設施通用票除外。

票價 大人100日元 兒童50日元
 一日遊車票 大人300日元 兒童150日元
 運行時間 平日 上午9:00-（末班16:30發車，3月-11月運行）
 週末及節假日 上午9:00-（末班17:00發車）

租賃觀光自行車服務

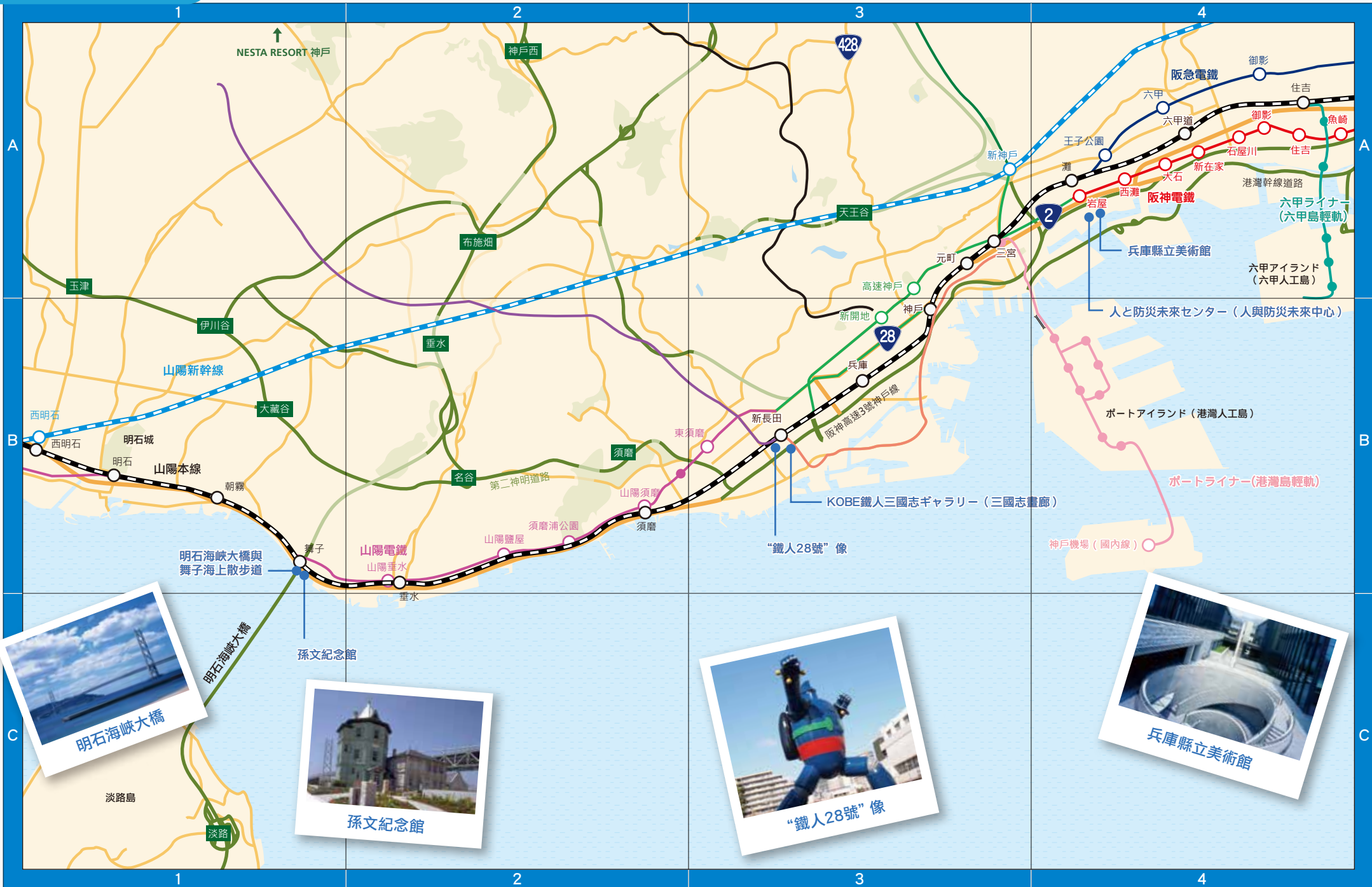


在各地設有用於遊覽觀光的租賃行車服務。部分地區提供免費租賃服務。

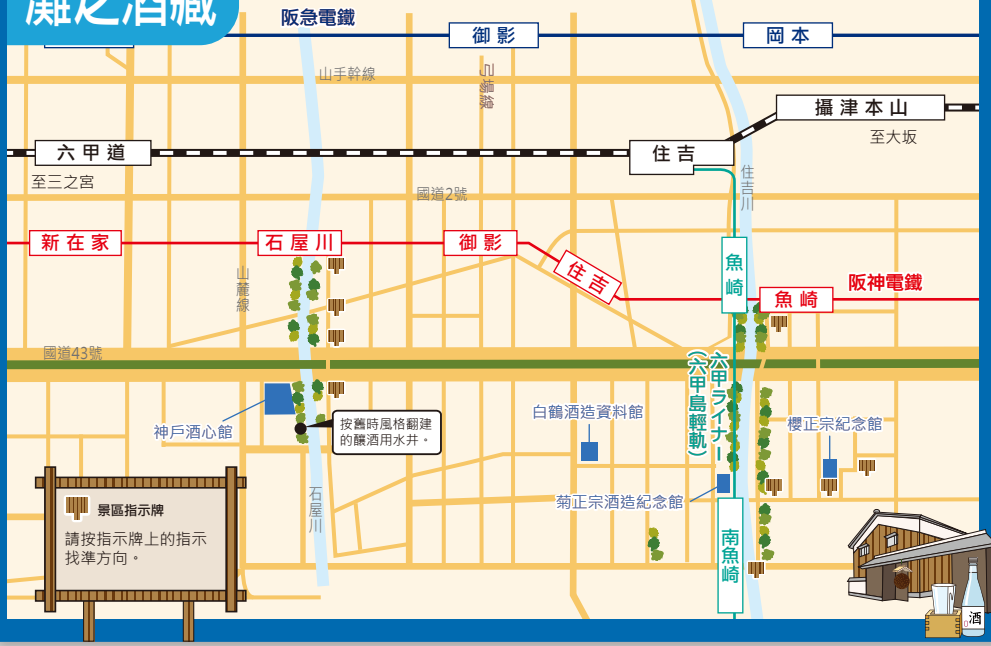
詳情請諮詢觀光問訊處。

地區	出租場所	費用
姬路	姬路市觀光問訊處（JR姬路站內）	免費
淡路島	岩屋觀光問訊處	500日元/1天
西宮	JR甲子園口站、阪神西宮站、阪神甲子園站、阪急西宮北口站	300日元/1天
城崎	住宿問訊處（JR城崎溫泉站前）	400日元/2小時， 800日元/1天

※租賃時，需要出示身份證件（護照等）。有時需要交納保證金（押金）等，另外有時需要用現金預付租賃費。



灘之酒藏



姫路地圖



有馬地圖



城崎地圖



城崎元湯

丹波地圖



篠山城遺址大書院



丹波立杭 陶之郷

淡路地圖



あわじ花さじき (淡路花卉山丘)



鳴門漩渦潮