

日光

旅遊指南

啟程，踏上神祕之地



歷史、自然、療癒——魅力萬千的日光市 6大地區指南

日光地區

欣賞神社佛閣等世界遺產，
體驗在門前町漫步的樂趣

日光觀光的主要區域，可漫步欣賞以世界遺產「日光社寺」為主的歷史遺產。在日光站周邊與門前町有各式各樣的美食與傳統工藝品店等，相當豐富。除了有老字號店家之外，也有新潮的商店陸續開張，可體驗多元的樂趣。



日光東照宮



神橋



日光山輪王寺 本堂(三佛堂)

湯西川、川俣、奧鬼怒地區

可感受日本古老生活文化的「秘境」

相傳這是在平安時代末期(12世紀後半)的壇之浦之戰中落敗的平家人隱姓埋名居住的地方，在此可享受靜謐的時光。在各個山間的溫泉街備有傳統的鄉土體驗和雪景露天浴池，湯西川溫泉還會舉辦雪洞祭等，冬季特有的美景令遊客著迷。



湯西川溫泉雪洞祭



平家之里



瀨戶合峽

奧日光地區

邂逅太古群山孕育而成的
日光國立公園自然之美

日光國立公園的自然美景起源於約2萬年前男體山的火山噴發。諸如日光國立公園具有代表性的中禪寺湖、華嚴瀑布、戰場原等，歷經長年歲月孕育而成的自然景觀，也是動植物的寶庫。自明治時代以來，這片土地也漸漸成為一處廣受國際遊客喜愛的避暑勝地，持續寫下身為高級度假勝地的歷史。



中禪寺湖、男體山



華嚴瀑布

足尾地區

支撐日本工業的礦山之城

足尾自江戶時代至昭和時期，約400年間作為「礦山之城」繁榮興盛，被譽為「日本第一礦都」。足尾至今仍保留著許多珍貴的產業遺跡，其中包括可學習礦山歷史的設施「足尾銅山觀光」。此外，搭乘沿著渡良瀨川行駛的「渡良瀨溪谷鐵道」，透過車窗欣賞清澈的溪流以及隨四季遞嬗的自然美景，也是趣味所在。



足尾銅山觀光



渡良瀨溪谷鐵道

鬼怒川、川治地區

秀麗的溪谷沿岸林立著旅館與飯店，
從江戶時代起就是淵源深遠的溫泉地

鬼怒川溫泉在江戶時代(西元1603~1868)是只有大名和僧侶才能入浴，來歷顯赫的溫泉勝地。不僅能在優美的大自然環繞下住進溫泉旅館，也是前往主題樂園或日光的神社寺廟等處觀光時的便利據點。川治地區則是位於山間的靜謐溫泉地，擁有奇岩怪石交織的風景勝地龍王峽等，可體驗大自然的戶外活動是此地的一大魅力。



鬼怒川泛舟



EDO WONDERLAND
日光江戶村

今市地區

保留過去宿場町風貌的城鎮

此地區為日光街道、例幣使街道、會津西街道的交會處，並因為參拜日光神社的宿場町(驛站街)而興起。全球最長的林蔭大道——全長約37公里的杉並木街道也被列入金氏世界紀錄。作為前往日光與鬼怒川溫泉的分歧點，在下今市站的周邊餐飲店、道之驛、伴手禮店等應有盡有。亦有可供採草莓的農園和釀酒廠等體驗型景點。



日光杉並木街道



採草莓

享受只屬於你的日光之旅！ 能靈活搭配的 2天1夜 推薦示範行程

日光市看點非常多，從東京出發雖然交通便利，但若只安排當天往返的行程就太可惜了！在此介紹推薦的示範行程，從遊覽經典的世界遺產「日光社寺」的路線，到深入體驗日光的自然與文化的特色行程，樣樣都有。

DAY 1 盡情享受世界遺產街區

- JR日光站／東武日光站
- 步行10分鐘
- 到COCON NIKKO租借和服、著裝 ▶P.9
- 門前町散步 ▶P.9
- 步行20分鐘
- 世界遺產「日光社寺」地區 ▶P.10
- 步行30分鐘或搭乘日光 Green Slow Mobility 10分鐘(季節性行駛)
- 憾滿淵 ▶P.11
- 步行15分鐘或搭乘日光 Green Slow Mobility 6分鐘(季節性行駛) + 巴士10分鐘
- JR日光站／東武日光站



於中禪寺溫泉住宿

DAY 2 路線 A 在國際度假勝地悠閒放鬆

- 中禪寺湖遊覽船 ▶P.14
- 華嚴瀑布 ▶P.15
- 大使館別墅紀念公園(英國／義大利) ▶P.15
- JR日光站／東武日光站

於湯元溫泉住宿

DAY 2 路線 B 盡情享受國立公園的大自然

- 湯之湖 ▶P.17
- 湯瀑布 ▶P.17
- 戰場原 ▶P.16
- 龍頭瀑布 ▶P.17
- JR日光站／東武日光站

於鬼怒川溫泉住宿

DAY 2 路線 C 享受溫泉與暢遊主題樂園

- 鬼怒橋岩大吊橋 ▶P.19
- 鬼怒川溫泉站
- 東武世界廣場 ▶P.19
- EDO WONDERLAND 日光江戸村 ▶P.19
- 鬼怒川溫泉站

於湯西川溫泉住宿

於湯西川溫泉的旅館 享用圍爐裏料理晚餐 ▶P.21

※部分旅館提供接駁服務

DAY 2 路線 D 走進秘境一探究竟

- 平家之里 ▶P.21
- 道之驛 湯西川 湯西川溫泉站 ▶P.21
- 鬼怒川溫泉站

從JR日光站／東武日光站搭電車8分鐘

從鬼怒川溫泉站搭電車30分鐘

加碼資訊！

回程時，推薦順道造訪日光市的門戶「今市地區」！ ▶P.25

酒廠參觀 ▶P.25



道之驛日光 日光街道 NIKONIKO 本陣 ▶P.25



日光杉並木街道 ▶P.25



等等

日光站～神橋

日光駅～神橋

從JR日光站／東武日光站前往世界遺產「日光社寺」的玄關口——神橋附近一帶，是十分熱鬧的門前町。美食、工藝品等適合尋找伴手禮的店家櫛比鱗次，很推薦來此悠閒散步。



龍路燈
龍の街路灯
從日光站前往世界遺產「日光社寺」的主要道路上，林立著以龍為意象設計的雕刻與鑲有門前町各町町印裝飾的路燈。據說這是源於日光東照宮有許多龍的雕刻而來。

1 神橋

世界遺產「日光社寺」的正面玄關，也是日光二荒山神社的建築之一。漆成朱紅色的優美橋梁，也被譽為日光象徵性的景觀。這是傳說中的神聖之橋，據說在奈良時代(西元710～794)，勝道上人開闢日光山時，有神佛現身並放出了兩條蛇，在其背上長出莖草並幻化為橋。到了夜間會點燈，呈現出有別於白天的神秘氛圍。

🚗 巴士「神橋」巴士站(7)→步行即抵 📞 0288-54-0535(日光二荒山神社)



門前町散步美食

門前町での食べ歩き

(日文網站)



日光站前到神橋間約1.5公里的道路兩旁林立著眾多餐飲店。從羊羹、日式甜饅頭等傳統的和菓子，到網美打卡甜點、份量十足的美食等，種類繁多。不妨在這段走路約20分鐘的路途中，好好品嚐美食吧！



自行車租借站

レンタサイクル

(英文網站)



從日光站走路可抵達的範圍內，有許多提供租借自行車服務的站點。騎電動自行車的話可以輕鬆騎上緩坡，是周遊神社寺廟或來趟美食之旅時的好夥伴。



推薦的日光美食

おすすめ日光グルメ

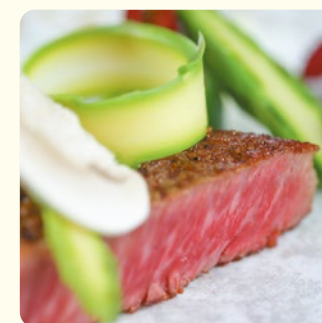
(英文網站)



湯波

湯波

日光的湯波是以豆漿和優質的水製作而成。除了有燉煮湯波卷和刺身湯波等經典菜色之外，還有入口即化的生湯波，或是最近還有被製作成甜點等，可享受許多繽紛多元的吃法。



和牛

和牛

栃木和牛是栃木縣產的品牌牛，優良的品質甚至在日本全國的品評會奪得優勝，能品嚐其入口即化的肉質與油花(霜降)。



羊羹

羊羹

以紅豆與砂糖製作的練羊羹可保存較久，因此成為了日光參拜時經典的伴手禮。現在此地仍有多間創業達數百年的老字號店家。



甜點

スイーツ

從散步休息時能輕鬆享用的小點心，到可以當伴手禮的甜點，各式各樣的甜點陸續登場。也有許多使用當地特產草莓製作的甜點。



2 日光金谷飯店

日光金谷ホテル

(英文網站)



創業於1873年，擁有超過150年歷史，日本現存最古老的度假飯店。四周洋溢著日本與西洋文化交融的古典氣氛，建築物中有一部分為日本的國家登記有形文化資產。在這處可感受既懷舊又沉穩氣氛的空間中，曾有愛因斯坦博士、海倫·凱勒等眾多名人造訪。

🚗 巴士「神橋」巴士站(7)→步行3分鐘 📞 0288-54-0001

傳統工藝「日光彫」

伝統工芸「日光彫」

(英文網站)



「日光彫」是日光具有代表性的傳統工藝，據說起源於當初為了建造日光東照宮而召集的職人們，在工作之餘製作的作品。其特色是雕刻的曲線流暢以及上漆，也是很受歡迎的伴手禮。還有多家設施可以實際使用工具體驗日光彫。

和服體驗(COCON NIKKO)

着物体験(日光着物レンタル COCON NIKKO)

(英文網站)



在歷史與自然交融，別具風情的日光街道上，和服裝扮十分相襯。不妨前往和服租借與著裝服務的店家，穿上喜歡的和服出發散步去吧！

🚶 日光站→步行10分鐘
📞 週三 0288-25-6625

世界遺產「日光社寺」周邊

世界遺產「日光の社寺」周邊

二社一寺——日光東照宮、日光山輪王寺、日光二荒山神社，因其高度的歷史價值被列為世界遺產，吸引來自全球的遊客造訪。周邊還有史蹟和時尚景點等眾多精采之處。



日光 Green Slow Mobility

日光グリーンスローモビリティ

以日光山輪王寺為起終點，周遊位在西町的觀光景點的電動低速巴士，通稱「GSM」。這種對環境影響較小的新型態移動方式，也有望成為新的觀光特色。不妨搭上這輛巴士，一邊感受歷史悠久的日光風情，一邊悠閒移動吧！

(日文・英文網站)



1 日光東照宮

日光東照宮



祭祀江戶幕府第一代將軍德川家康的神社，他奠定了江戶時代長達260年的和平與文化的基礎。日光東照宮創建於1617年，現在以鮮豔色彩妝點得豪華炫麗的社殿群，是1636年時由第三代將軍家光進行大規模營造時，召集了日本各地最頂尖的職人，由這些職人打造而成的。諸如陽明門、唐門、三猿、眠貓等以動物為形象的雕刻，令參訪的遊客嘆為觀止。

☎「表參道」巴士站(83)→步行2分鐘、☎「神橋」巴士站(7)→步行15分鐘
🕒 4月~10月 9:00~17:00、11月~3月 9:00~16:00 ※入場截至閉門前30分鐘
📄 無休
☎ 0288-54-0560



2 日光山輪王寺

日光山輪王寺



相傳日光開山始於勝道上人於766年建築四本龍寺，擁有超過1,250年的歷史。「三佛堂」是東日本最大級別的木造建築，其中奉祀著三尊高達7.5公尺的佛像。

☎「勝道上人像前」巴士站(82)→步行即抵、☎「神橋」巴士站(7)→步行10分鐘
🕒 4月~10月 8:00~17:00、11月~3月 8:00~16:00
※入場截至閉門前30分鐘
📄 無休 ☎ 0288-54-0531



3 日光二荒山神社

日光二荒山神社



擁有超過1,250年歷史的古老神社，奉祀二荒山(男體山)為御神體。因庇佑招福、締結良緣，自古以來即為人熟知。本殿是日光現存最古老的建築，已獲列為日本的國家重要文化資產。



☎「大猷院／二荒山神社前」巴士站(85)→步行即抵、☎「西參道入口」巴士站(9)→步行10分鐘
🕒 4月~10月 8:00~17:00、11月~3月 9:00~16:00 ※入場截至閉門前30分鐘
📄 無休 ☎ 0288-54-0535

5 西參道茶屋

西參道茶屋



匯聚了「日光社寺」西參道上4家餐飲店的人氣景點。供應適合散步小憩時享用的美食，像是活用當地食材的時尚甜點、咖啡，以及份量滿點的雞肉餐點等。

☎「西參道茶屋」巴士站(84)→步行即抵
📄 因店舖而異

7 瀧尾神社

滝尾神社



二荒山神社的別宮，建於本社西方約1公里處，四周林木繁茂、氣氛神祕。祭祀女神田心姬命，以庇佑得子、順產聞名。



☎「東照宮東參道入口 飯店清見苑前」巴士站(81)→步行25分鐘、☎「神橋」巴士站(7)→步行35分鐘
☎ 0288-54-0535

9 金谷飯店歷史館

金谷ホテル歴史館



建於日本現存最古老的西式度假飯店「金谷飯店」發源地的資料館。由於1873年開業的外國人專用民宿「Kanaya Cottage Inn」在江戶時代曾是武士宅邸，因此過去又被稱為「SAMURAI HOUSE」。

☎「金谷飯店歷史館」巴士站(10)→步行即抵
🕒 3~11月 9:30~17:00、12~2月 10:00~16:00 ※入館截至閉館前30分鐘
📄 無休(12~2月期間，每月有2~3次公休) ☎ 0288-50-1873

4 日光山輪王寺 家光廟大猷院

日光山輪王寺 家光廟大猷院



進行日光東照宮大規模營造的三代將軍——德川家光的靈廟。家光十分尊敬祖父家康，大猷院的建築面朝東照宮的方位修建，宛如守望該處。儘管意趣有別於東照宮，但處處可見精透細膩的工藝技法，特色獨具。



☎「大猷院／二荒山神社前」巴士站(85)→步行即抵、☎「西參道入口」巴士站(9)→步行10分鐘
🕒 4月~10月 8:00~17:00、11月~3月 8:00~16:00
※入場截至閉門前30分鐘
📄 無休 ☎ 0288-54-0531

6 憾滿淵

憾満ヶ淵



由男體山噴發出的熔岩形成的奇景，可欣賞大谷川粗曠又壯麗的風光。南岸則有約70尊地藏，據說每次數起來數量都不一樣，又被稱為「鬼地藏」。

☎「安川町」巴士站(8)→步行20分鐘

8 日光田母澤御用邸紀念公園

日光田母沢御用邸記念公園



建於1899年，曾供三代天皇與皇太子所使用的御用宅邸。這是明治時期建造的御用宅邸中規模最大且唯一現存的木造建築。以枝垂櫻為首，在園區內還能欣賞四季不同的花草。



☎「日光田母澤御用邸紀念公園」巴士站(11)→步行即抵
🕒 4月~10月 9:00~17:00(最後受理至16:00)、11月~3月 9:00~16:30(最後受理至15:45)
📄 週二(逢國定假日則次日休)、12月29日~1月1日 ☎ 0288-53-6767

10 西洋料理 明治館

西洋料理 明治の館



利用美籍貿易商的別墅改建而成的石造洋房餐廳。在優雅的氣氛中，能享用招牌菜蛋包飯、漢堡肉等洋食餐點。



☎「東照宮東參道入口 飯店清見苑前」巴士站(81)→步行即抵
🕒 11:00~19:30
📄 不定期公休 ☎ 0288-53-3751

霧降高原

霧降高原

海拔高度約1,200公尺的高原，坐落在日光群峰東端的赤蘆山斜坡上。以6月中旬至7月中旬綻放的北萱草為首，在此能欣賞各種隨四季遞嬗的高山植物等。還有大自然環繞的美景，以及各式各樣豐富的戶外活動。



1 日光市霧降高原萱草平園地

日光市霧降高原 キスゲ平園地



利用海拔高度1,350~1,600公尺的高原自然景觀打造的設施，可一邊在步道漫步，一邊隨心所欲地親近大自然。此處是知名的北萱草群生地，於6月中旬起至7月中旬盛開，將高原染成亮麗的黃色，非常適合在這個時期來此健行。從休息處前往瞭望台之間有名為「天空迴廊」的1,445階階梯，登上瞭望台後能欣賞無與倫比的美景。

☎「霧降高原」巴士站(104)→步行即抵(冬季停駛) ☎0288-53-5337

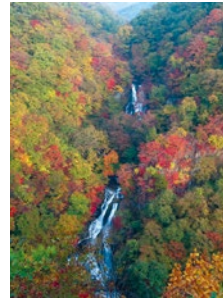


2 霧降瀑布

霧降滝



名列「日光三大知名瀑布」之一的瀑布，分成上下兩層，落差高達75公尺。從稍遠處的觀瀑台能欣賞其全貌，尤其是在紅葉時期，交織出美得令人屏息的優美景色。



☎「霧降瀑布」巴士站(97)→步行10分鐘(觀瀑台)

4 山之餐廳

山のレストラン



位於霧降高原的入口處，被大自然環繞的餐廳。在陽台座位區，可一邊欣賞霧降瀑布一邊用餐。以栃木和牛烤牛肉為首，使用當地農家直送蔬菜等製作，堅持地產地消的餐點滋味絕佳。

☎「霧降瀑布」巴士站(97)→步行即抵 ☎11:00~16:30(週五~週日，國定假日至19:00) ☎請參照官網 ☎0288-50-1525

3 霧降高原杜鵑花丘

霧降高原のつつじヶ丘



(日文網站)

山杜鵑的群落地，4月下旬起至5月上旬會有鮮豔的朱紅色花朵盛開。除了山杜鵑之外，同一時期在周邊還有其他品種的杜鵑也一齊綻放，可欣賞色彩繽紛的杜鵑花爭妍鬥豔。也可從霧降瀑布的觀瀑台走路前往。



☎「霧降瀑布」巴士站(97)→步行3分鐘

5 六方澤展望台

六方沢展望台



(日文網站)



位於連結霧降高原和大笹牧場的霧降高原道路途中的瞭望台，可欣賞橫跨溪谷上方長達320公尺的六方澤橋的景色。此處也是紅葉的觀景勝地，也很推薦從橋上眺望被紅葉染紅的溪谷。

☎日光站→開車20分鐘

6 日光霧降滑冰中心

日光霧降スケートセンター



(日文網站)

擁有符合國際規格1圈400公尺、寬16公尺的公認標準雙跑道，是個專業的滑冰場。可在開放的氣氛中滑冰，欣賞冠雪的日光群山風光(有提供滑冰鞋租借服務)。



☎「日光霧降滑冰中心」巴士站(111)→步行即抵(季節性行駛) ☎9:30~16:00(週六日與國定假日至16:30) ☎僅11月中旬~2月下旬營業(可能因天候或大賽異動) ☎0288-54-2401

7 日光霧降高原大笹牧場

日光霧降高原大笹牧場



(英文網站)

位於海拔高度1,030~1,320公尺處，坐擁豐富大自然的高原度假牧場。在遼闊的牧場內，可以和動物互動、享受森林遊樂設施等，能讓全家人玩上一整天。此外，這座牧場特有的稀有瑞士黃牛霜淇淋滋味絕佳！夏季時可露營、BBQ燒烤，冬季則可享受雪地摩托車相當震撼的雪上體驗等，全年各有不同樂趣。



☎日光站→開車45分鐘
☎4月~11月8:45~16:45、
冬季9:30~16:15
☎1月4日~2月底的週三、週四
☎0288-97-1116



中禪寺溫泉

中禪寺溫泉

位於男體山山麓，以海拔標高1,260公尺的中禪寺湖為中心的地區。過去在湖畔邊林立著歐洲各國的大使館別墅，曾是繁榮的國際避暑勝地。備有各種形式的體驗活動，能讓旅客感受其豐富的自然以及在此地孕育而生的歷史與文化。



虹鱒料理

ニジマス料理

中禪寺湖是河魚的寶庫，有好幾家餐飲店有提供虹鱒料理。鹽烤、香煎、燻製等，有許多能活用食材鮮美滋味的烹調方式，歡迎連同自然景觀豐富的中禪寺湖風景一起品味。



1 中禪寺湖

中禪寺湖



位於奧日光的入口，海拔標高1,269公尺，高度在日本數一數二的湖泊。周長長達25公里，據說是兩萬年前男體山火山噴發的熔岩封堵溪谷而形成其原型。四季展現不同風采，尤其是初夏時期的杜鵑花與秋季的紅葉時期風景優美，遊客如織。可搭乘遊覽船，或挑戰SUP立式划槳、獨木舟等水上活動，遊樂方式繽紛多元。

☎ 1「中禪寺溫泉」巴士站(26) → 步行5分鐘



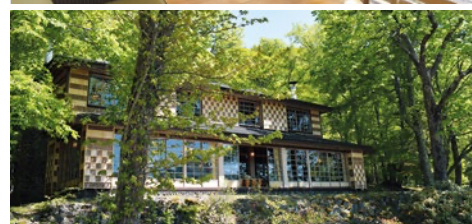
2 大使館別墅紀念公園(英國／義大利)

大使館別墅紀念公園(英國／イタリア)



明治時代中期起至昭和初期(19世紀後期～20世紀中期)，中禪寺湖這個地方興建了許多的外國人別墅，也包含歐洲各國大使館在內，並以國際避暑勝地之姿興盛起來。現在則成為英國與義大利的大使館別墅紀念公園，對外開放。在英國大使館別墅，推薦在此一邊眺望中禪寺湖的風景，一邊享用英式紅茶和司康；而義大利大使館別墅的外牆以日光產杉木的樹皮與薄板組成的市松格紋十分優美，從建築內部所見之中禪寺湖美景亦無與倫比。

☎ 1「義大利／英國大使館別墅紀念公園入口」巴士站(64) → 步行5分鐘(季節性行駛) ☎ 5月～11月10日10:00～17:00(4月與11月10～30日至16:00) ☎ 4月的週一(逢國定假日則次日休)、12月～3月休館。5月～11月無休 ☎ 0288-55-0880(日光自然博物館)



3 華嚴瀑布

華嚴滝



名列日本三大知名瀑布之一的壯麗瀑布。從高達97公尺的岩壁上，水流一氣呵成地流瀉至瀑布底部的景色相當壯觀。可搭乘電梯下降至瀑布底部附近，在震耳欲聾的聲響中，觀賞水花飛濺、震撼力驚人的景色。1月至2月間，被稱為「十二瀑布」的細小瀑布會結冰，因此可見到瀑布整體被藍色冰層點綴的特別景觀。

☎ 1「中禪寺溫泉」巴士站(26) → 步行5分鐘 ☎ 3月～11月8:00～17:00、12月～2月9:00～16:30 ※ 入場截至運行結束前20分鐘 ☎ 無休 ☎ 0288-55-0030

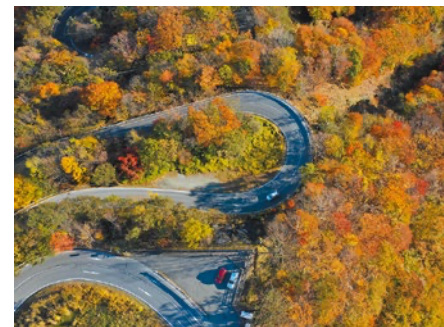
4 紅葉坂(伊呂波山道)

いろは坂



連結日光市區和中禪寺湖、奧日光的觀光道路。上行與下行兩個坡道相加起来共有多達48處急轉彎，海拔高度落差達440公尺。此處為紅葉景色絕佳的路線，秋天甚至還會大塞車。

☎ 日光站 → 開車15分鐘



5 二荒山神社中宮祠

二荒山神社中宮祠



(英文網站)

祭祀二荒山(男體山)為御神體的二荒山神社的一部分，鎮守在中禪寺湖的北岸、男體山的山腳。可體驗拋擲土製小碟子以消災解厄的「投土器」，不妨在參拜之餘嘗試一下吧！



☎ 1「二荒山神社中宮祠」巴士站(30) → 步行即抵 ☎ 4月～10月8:00～17:00、11月～3月9:00～16:00 ※ 入場截至開門前30分鐘 ☎ 0288-55-0017

6 日光山中禪寺(立木觀音)

日光山中禪寺(立木觀音)



中禪寺是日光山的開山祖師——勝道上人於西元784年所建立的修行場所。獲列為日本的國家重要文化資產的御本尊，據說是由勝道上人自行雕刻立木而成。這裡還可以體驗抄經、畫佛、製作念珠。



☎ 1「中禪寺溫泉」巴士站(26) → 步行20分鐘、☎ 1「立木觀音／遊覽船發著所」巴士站(63) → 步行即抵(季節性行駛) ☎ 4月～10月8:00～17:00、11月與3月8:00～16:00、12月～2月8:30～15:30 ※ 入場截至開門前30分鐘 ☎ 無休 ☎ 0288-55-0013

7 栃木縣立日光自然博物館

栃木県立日光自然博物館



宣揚奧日光資訊的基地，介紹最新的自然資訊與觀光資訊。展覽內容豐富，透過利用最新數位技術製作的影片，可以欣賞奧日光的自然景觀與生物風采，相當壯觀。此外，也有提供導覽行程、附自助導覽功能的e-bike租借等服務。

☎ 1「中禪寺溫泉」巴士站(26) → 步行即抵 ☎ 4月～11月10日9:00～17:00、11月11日～3月10:00～16:00 ☎ 5～11月無休、12～4月週一(逢國定假日則次日休)、12月29日～1月3日 ☎ 0288-55-0880

8 日光麗思卡爾頓飯店

ザ・リッツ・カールトン日光



(英文網站)



佇立於中禪寺湖畔的奢華飯店，從客房能欣賞奧日光渾然天成的自然美景。備有使用栃木縣產食材供餐的餐廳與酒吧，以及可感受自然與文化的戶外活動。此外，還是麗思卡爾頓品牌中第一間備有溫泉的飯店。

☎ 1「日光麗思卡爾頓飯店」巴士站(25) → 步行即抵 ☎ 0288-25-6666

湯元溫泉

湯元溫泉

湯之湖畔的溫泉地，湧出豐富的硫磺泉。非常適合作為國立公園的停留據點，舒緩健行或冬季戶外活動後的疲憊。周圍環繞著變化萬千的自然景觀，也是珍貴的動植物的樂園。



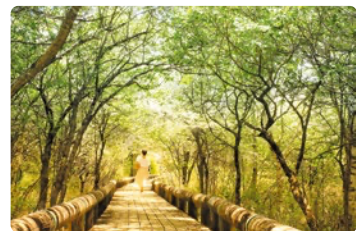
健行

ハイキング



(英文網站)

自然豐富的奧日光擁有各種健行路線，從適合初學者的到中高級者的路線都有。其中，「戰場原自然研究路路線」是沿著湯川行走的路線，能一邊健行一邊觀察溼地的動植物。大多是平坦的道路，也很適合初學者。其他健行路線，請參閱數位手冊。



1 戰場原

戰場ヶ原



面積在日本數一數二的溼地，野鳥種類眾多這點也很知名，並被登記於《拉姆薩公約》中。備有步行約2小時左右的健行路線，可從設置在各處的瞭望據點欣賞宏偉的大自然。擁有絕佳的星空觀測環境，因此也是知名的絕美星空景點。

☎ 1 「三本松」巴士站(40)→步行即抵(戰場原展望台)、或從 1 「赤沼」巴士站(39)健行



2 日光山溫泉寺

日光山温泉寺



起源於西元788年勝道上人發現湯元溫泉，建來以祭祀拯救疾病苦難的藥師如來佛的寺廟。這是日本少見擁有溫泉，還可當天往返入浴(參籠)(僅4月下旬~11月下旬)的寺院，除此之外亦可體驗抄經。



☎ 1 「湯元溫泉」巴士站(46)→步行2分鐘 ☎ 8:00~17:00(最後入場時間16:30)
☒ 冬季休館 ☎ 0288-55-0013(日光山中禪寺)

3 湯之湖

湯ノ湖



因山岳噴發導致湯川遭堵塞形成的湖泊，三方環山，飄散著靜謐而神祕的氣氛。約1小時可環湖一圈，欣賞渾然天成的自然景觀。此處同時也是知名的紅葉名勝。



☎ 1 「湖畔前」巴士站(45)→步行即抵 ☎ 0288-62-2321(日光湯元遊客中心)

4 湯瀑布

湯滝



從湯之湖流瀉而下，高約70公尺的瀑布。由觀瀑台近距離觀賞，震撼力十足的景觀令人歎為觀止。此處位於從戰場原北上的健行路線途中，恰好適合作為休憩的據點。

☎ 1 「湯瀑布入口」巴士站(44)→步行5分鐘 ☎ 0288-62-2321(日光湯元遊客中心)

5 日光湯元遊客中心

日光湯元ビジターセンター



(英文網站)



宣揚日光國立公園的植物、野生動物、健行路線，以及各個季節的精采看點等資訊。也有介紹大自然、歷史、文化的展覽。想到奧日光進行自然觀察或健行的旅客，可以來先這裡蒐集資訊！

☎ 1 「湯元溫泉」巴士站(46)→步行3分鐘 ☎ 4~11月9:00~16:00(7~8月至17:00)、12~3月9:30~16:00
☒ 4月~11月無休、12月~1月平日休館、2月~3月週三休館 ☎ 0288-62-2321(日光湯元遊客中心)

6 小田代原

小田代原



具備溼地與草原特徵的稀有草原地帶，別名「貴婦」的白樺樹享有盛名。夏季有嬌俏的高山植物群花盛開，秋季則可邂逅紅葉的優美風景。一般車輛禁止進入，可搭乘低公害巴士或走路前往。

☎ 1 「赤沼」巴士站(39)→搭乘低公害巴士12分鐘(僅4月下旬至11月下旬行駛) ☎ 0288-62-2321(日光湯元遊客中心)

7 龍頭瀑布

龍頭滝



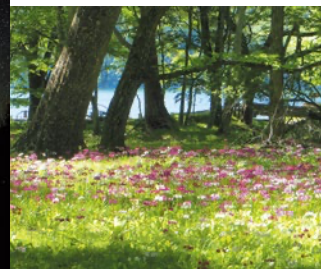
由男體山噴發形成的熔岩上流瀉的溪流瀑布，長約210公尺。據說因為在瀑布底部附近的巨岩分成兩塊，其形狀看起來就像龍頭一樣，因而得名。從瀑布旁邊的步道，也能近距離觀賞。

☎ 1 「龍頭瀑布」巴士站(37)→步行2分鐘

8 千手濱

千手ヶ浜

(英文網站)



位於中禪寺湖西邊的靜謐水濱。擁有樹齡超過200年的水榭和春榆樹林，6月則有九輪草綻放，呈現出原始自然的美麗景觀。為了保護環境，千手濱禁止一般車輛進入，僅能用行走的或是搭乘低公害巴士、遊覽船(僅6月)。

☎ 1 「赤沼」巴士站(39)→搭乘低公害巴士30分鐘(僅4月下旬至11月下旬行駛) ☎ 0288-55-0880(日光自然博物館)

9 日光湯元溫泉滑雪場

日光湯元温泉スキー場

(英文網站)



適合新手玩雪的滑雪場。雪質為天然粉雪，深得滑雪客好評。從湯元溫泉出發走路就能到，滑雪後可泡溫泉舒緩疲勞也是此處的一大魅力。

☎ 1 「湯元溫泉」巴士站(46)→步行7分鐘 ☎ 9:00~16:00(週日、國定假日8:30~) ☒ 12月下旬起至3月31日開放(視積雪狀況) ☎ 0288-62-2532

鬼怒川溫泉

鬼怒川溫泉

關東地區首屈一指的溫泉地，從東武鐵道的鬼怒川溫泉站一下車，馬上就能看到足湯與溫泉旅館林立。周邊還有主題樂園，能與家人好友一起盡情暢遊，是個非常適合作為日光觀光據點的地區。



1 鬼怒川泛舟

鬼怒川ライン下り

搭乘日式遊船，一邊欣賞優美的溪谷風景，一邊體驗約40分鐘的泛舟遊覽時光。船家巧妙的操縱技巧和栃木方言的介紹正是亮點所在。從河面上欣賞青翠綠意或紅葉的景觀格外壯麗，是停留在鬼怒川溫泉時值得體驗的戶外活動之一。



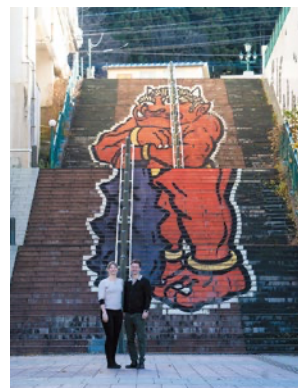
📍 鬼怒川溫泉站→步行4分鐘 🕒 4月中旬～11月下旬9:00～15:45(1天12班)
✖️ 期間內無休 ※可能因天候或河川漲潮等停駛 📞 0288-77-0531



2 鬼怒川溫泉互愛橋

鬼怒川溫泉ふれあい橋

行人專用橋，也是鬼怒川溫泉的象徵。橋梁左岸設置的樓梯上，畫有高達45公尺的鬼怒川溫泉吉祥物「鬼怒太」。除此之外，欄杆上還鑲有鬼怪的裝飾，是一座洋溢昭和復古風情的橋梁，也是適合穿著浴衣拍照的攝影景點。



📍 鬼怒川溫泉站→步行12分鐘



(日文網站)

鬼怒川溫泉

鬼怒川温泉



(英文網站)

鬼怒川溪谷沿岸林立著飯店與旅館，一邊在露天浴池中泡澡一邊欣賞壯麗的溪谷，正是此地的精髓所在。鹼性單純溫泉無色無味，溫和舒適，人人皆能自在享受。此外，從平價實惠的旅館到奢華的飯店應有盡有，能配合旅客不同的需求，選擇適合自己的住處，享受溫泉之旅。

📍 鬼怒川溫泉站或鬼怒川公園站



3 鬼怒楯岩大吊橋

鬼怒楯岩大吊橋



(日文網站)



📍 鬼怒川溫泉站→步行12分鐘

連結鬼怒川溫泉街與名勝「楯岩」，全長約140公尺的行人專用吊橋。從高約37公尺的橋上，可眺望湍急奔流的鬼怒川與綠意蒼鬱的群山。渡過吊橋後，還有通往瞭望台的散步路線。

4 鬼怒川溫泉纜車

鬼怒川溫泉ロープウェイ



(英文網站)



搭乘纜車約4分鐘，即可前往海拔高度約700公尺的丸山山頂，能將鬼怒川溫泉街盡收眼底。山頂有溫泉神社與猴園，可以餵食猿猴。神社參道上的銅製雙龍門也是精采看點。

📍 鬼怒川溫泉站→搭乘接駁巴士5分鐘
🕒 9:00～16:00 ✖️ 無休(可能因整修停駛)
📞 0288-77-0700

5 EDO WONDERLAND

日光江戸村

EDO WONDERLAND日光江戸村

(英文網站)



可親身感受江戶時代(西元1603～1868)文化的遊樂園。遼闊的用地內呈現江戶街景，讓人感覺宛如穿越時空。可穿上和服，扮成武士或公主進行體驗，或欣賞震撼力十足的戲劇與表演，保證可以讓大人小孩都滿意。

📍 鬼怒川溫泉站→搭乘V巴士20分鐘 🕒 3月20日～11月9:00～17:00、12月～3月19日9:30～16:00 ✖️ 請參照官網 📞 0288-77-1777



6 東武世界廣場

東武ワールドスクエア

(英文網站)



以「保護世界遺址與建築文化」為主題，以25分之1的尺寸重現世界各地的遺址與知名建築的主題樂園。展示數量超過百項，涵蓋美國、埃及、歐洲、亞洲區域等，各個逼真又精緻。在此盡情拍攝獨特的照片吧！

📍 東武世界廣場站→步行即抵
📞 請參照官網
📞 0288-77-1000

泛舟

ラフティング



鬼怒川泛舟可在富有變化的急流中搭乘橡皮艇，享受刺激暢快的體驗。無論是大人或小孩皆可參與，能全家同樂。跳入大自然懷抱的「溪降」活動也很受歡迎。



7 足湯咖啡廳 espo

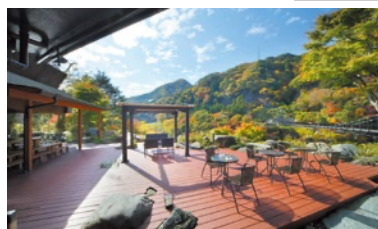
足湯カフェ espo

(日文網站)



「陽光鬼怒川酒店」內的咖啡廳露臺，可在此一邊欣賞鬼怒楯岩大吊橋，一邊泡足湯。也別錯過此處知名的咖啡蒙布朗。

📍 鬼怒川溫泉站→步行12分鐘 🕒 9:00～17:00(最後點餐時間16:30)
✖️ 週四(有臨時公休) 📞 0288-77-2727



8 日光花ICHIMONME

日光花いちもんめ

(日文網站)



一整年均可欣賞秀麗花卉的花之樂園，在頭頂上方綻放的秋海棠垂簾非常壯觀。此處不僅可欣賞共計8,000盆、約600種的花卉，冬季至春季還能體驗採草莓。

📍 鬼怒川溫泉站→搭乘V巴士30分鐘 🕒 9:00～16:30(最後入場時間16:00)
✖️ 無休 📞 0288-77-0866

川治溫泉

川治溫泉

佇立於男鹿川與鬼怒川兩條河川匯流溪谷的靜謐溫泉鄉。過去曾是連結日光與會津若松的會津西街道的溫泉驛站，現在也如往昔一般為旅人舒緩旅程的疲憊。

1 龍王峽

龍王峽

由鬼怒川的溪流與大自然孕育的奇岩交織而成的風景名勝，位於鬼怒川溫泉與川治溫泉之間。除有以龍王峽站為起點，30分鐘或1小時的路線之外，也可從川治溫泉出發，走高低起伏變化不大，長約7公里的路程。推薦給想自在體驗大自然漫步的旅客嘗試。

龍王峽站→步行3分鐘



2 川治溫泉藥師之湯

川治溫泉藥師之湯



(日文網站)

位於男鹿川沿岸，天然湧泉的公共浴場，深受當地民眾喜愛。可一邊眺望清流與群山美景，一邊享受野趣盎然的溫泉。

川治湯元站→步行10分鐘 10:00~20:00(最後受理至19:30)、混浴露天浴池至18:00(12~3月休館) 週三(逢國定假日則次日休) 0288-78-0229

5 川治水壩、五十里水壩

川治ダム、五十里ダム

川治水壩：川治水壩sideJ巴士站→步行即抵、五十里水壩：五十里水壩sideJ巴士站→步行即抵

川治水壩建於鬼怒川，水壩湖「八汐湖」的湖面閃耀著翡翠綠色的波光，秋季時可欣賞其與紅葉交織出的鮮明對比。建於男鹿川的五十里水壩也是紅葉名勝，還能乘船遊覽。



(日文網站)



(英文網站)



湯西川溫泉

湯西川溫泉

位於山間的溫泉地，可在靜謐的環境中盡情享受泡湯樂與自然景觀的隱藏版名勝。除了秋季的紅葉之外，冬季的雪景也極富魅力。



4 滑雪場

スキー場

日光市的北部有滑雪場，是從東京出發也很容易前往的熱門滑雪度假區。備有適合新手到高手的各種路線，也設有兒童能玩耍的戲雪區，可供全家同樂。



獨木舟／立式划槳

カヌー／SUP

可在離川治溫泉站最近的小網水壩湖，體驗獨木舟、SUP立式划槳之樂。會有教練指導，即使是新手也能放心參加。



在湯西川溫泉周邊，有在圍爐裏一邊烹調在山上或河川捕獲的食材，一邊享用的文化。旅客也能在旅館或飯店體驗風情獨具的圍爐裏料理。

1 平家之里

平家の里

在流傳著平家戰敗武士傳說的湯西川，藉由修復古民宅而成的「平家之里」，讓後人得以了解他們的生活方式。6月上旬還將舉辦「平家大祭」，有穿著盔甲的武士和華麗的公主們在湯西川的鎮上遊行。

湯西川溫泉巴士站→步行即抵 4月~11月8:30~17:00、12月~3月9:00~16:30 ※入場截至閉園前30分鐘 無休 0288-98-0126



3 湯西川水之鄉

湯西川水の郷

這是一處清流蜿蜒流淌於眼前的觀光景點。大吊橋、能當天往返不住宿的溫泉設施、免費的足湯，以及使用當地食材烹調的食堂等匯聚於此。

水之郷觀光中心前巴士站→步行即抵 溫泉10:00~19:00(最後受理至18:00)、食堂11:00~15:00(最後點餐時間14:30)、商店10:00~14:30 週三 0288-98-0260



2 道之驛 湯西川

道の駅 湯西川

(英文網站)

位於湯西川溫泉的玄關，亦可享受泡溫泉的道之驛。除了擁有天然湧泉的溫泉設施，也備有可自在享受的足湯。還能品嚐「水壩咖哩」、蕎麥麵、鹿肉可樂餅等美食。



湯西川溫泉站→步行即抵 溫泉10:00~20:00(最後受理至19:00)、食堂10:30~15:00、商店9:00~17:00 僅限12月~3月週二(雪洞祭期間除外) 0288-78-1222

川俣溫泉

川俣溫泉

分布在鬼怒川最上方處的溫泉地，可欣賞山間雄偉壯麗的自然美景。



1 川俣水壩

川俣ダム



位於鬼怒川最上游位置的拱型混凝土水壩。是個能欣賞青翠綠意與紅葉的絕美景點。

🚌「川俣平家塚」巴士站(34)→步行15分鐘
👣 步道開放時間9:00~16:00(最後入場時間15:00)
📅 11月下旬~4月下旬封閉
☎ 0288-96-0281



2 瀨戶合峽

瀨戶合峽

深達100公尺，高聳的峭壁綿延約2公里的大峽谷。在吊橋上能近距離欣賞懸崖峭壁宏偉的景色。

🚌「川俣平家塚」巴士站(34)→步行30分鐘(至吊橋)
👣 步道開放時間9:00~16:00(最後入場時間15:00)
📅 11月下旬~4月下旬封閉
☎ 0288-96-0281



足尾銅山周邊

足尾銅山周辺

足尾銅山過去是被譽為「日本第一礦都」之處。如果搭乘奔馳於渡良瀨川溪谷沿岸的當地鐵道，將可體驗別有一番風情的旅程。



渡良瀨溪谷鐵道

わたらせ溪谷鐵道

連結群馬縣的桐生站與日光市的間藤站，需時約1個半小時的當地鐵道。也有行駛復古的小火車。能欣賞隨四季遞嬗的閒適風光的列車之旅，是鐵道迷們不能錯過的選擇。



(日文網站)



3 銅親水公園

銅親水公園

園內除擁有形同地區象徵的吊橋、攔砂壩之外，還備有足尾環境學習中心。這裡有介紹足尾銅山的歷史，能了解到大自然的重要性與環境問題。



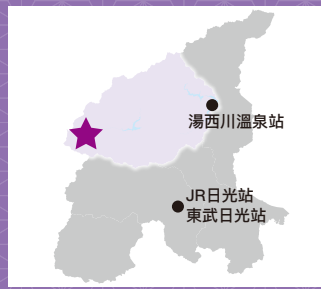
🚌「赤倉」巴士站(20、24)→步行25分鐘，或間藤站→步行50分鐘
☎ 0288-93-2525 (日文網站)



奧鬼怒溫泉鄉

奧鬼怒溫泉鄉

位於鬼怒川源頭的秘境溫泉地，被豐富的自然環境所環繞。對熱愛戶外活動與溫泉的人來說，是個很有吸引力的地區。



冬季戶外活動

冬のアクティビティ

可以參加與當地導遊同行的雪地健行，或是欣賞優美冰瀑的旅遊行程。這是遠離日常喧囂，盡情享受冬季大自然的絕佳良機。

☎ 加仁湯 0288-96-0311、八丁之湯 0288-96-0306



奧鬼怒越野騎行

奧鬼怒トレイルライド

可騎乘登山車或電動腳踏車，前往平時只能步行或由旅館接送車通行，且未經鋪設的林道。敬請遵守交通規則，安全騎乘，享受奧鬼怒溫泉鄉的大自然(4月下旬~11月下旬)。

(日文網站)

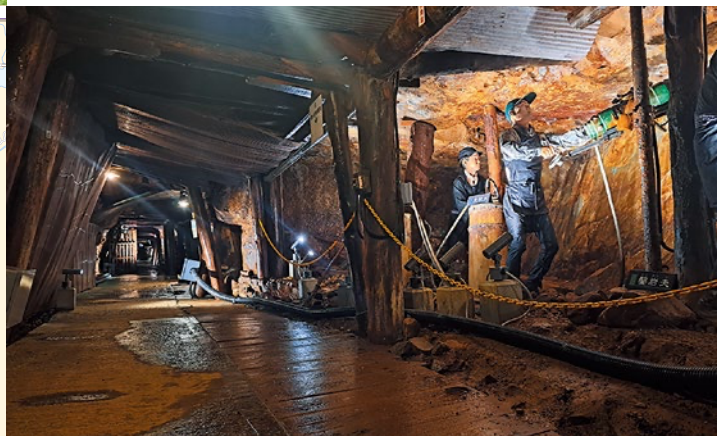


1 足尾銅山觀光

足尾銅山觀光

可參觀擁有400年歷史的足尾銅山礦坑內部的設施。搭乘小火車進入微暗的坑道內，感受濃濃的冒險氣氛。坑道中以逼真的人偶重現當時開採礦石的嚴峻情景，可深刻地感受到支撐日本工業發展的礦山歷史。

🚌「銅山觀光前」巴士站(5)→步行即抵，通洞站→步行5分鐘
🕒 9:00~17:00(最後入場時間16:15) 📅 無休 ☎ 0288-93-3240



2 CAMP THE 銀山平

CAMP THE 銀山平

(日文網站)



位於庚申山山腳邊，被壯麗大自然環繞的露營區。能欣賞到隨四季更迭的新綠、楓紅等美景，夜晚還能仰望滿天星斗。此外，附近有住宿設施，可以不住宿當天往返泡溫泉。

🚌「通洞站前」巴士站(7)或通洞站→搭乘計程車15分鐘
📅 12月~3月封閉 ☎ 0288-93-3420

下今市站周邊

下今市駅周辺

日光杉並木街道在此延展，是個歷史與自然交匯之處。也有日光特有的料理、日本酒、採草莓等為數眾多的飲食樂趣。



1 日光杉並木街道 日光杉並木街道

由3條街道所組成，全長綿延約37公里的林道，道路兩旁聳立著約12,000棵(2024年統計)的杉木。這是在約300年前，受捐贈作為東照宮的參道林木，獲金氏世界紀錄認定為「全球最長的林道」。也很推薦租自行車在這裡騎乘。

📍 上今市站→步行即抵



3 道之驛日光 日光街道 NIKONIKO 本陣

肩負日光市的歷史、文化、觀光、交流據點的複合型設施。除了可以在市集購買日光的特產，在觀光資訊館還可租借自行車。

📍 今市站、下今市站→步行5分鐘
🕒 商業設施 9:00~18:00、租借自行車 9:00~16:00
📞 商業設施 第3個週二 0288-25-5557



4 報德二宮神社



奉祀二宮尊徳(西元1787~1856)的神社，據說可保佑學業和生意興隆。此地還有許多適合拍美照的點，包括：以花朵裝飾洗手用的水的「花手水」、依季節推出不同樣式的繽紛御朱印等。

📍 下今市站→步行3分鐘、今市站→步行10分鐘
🕒 9:00~16:30
☎ 0288-21-0138

5 採草莓(日光草莓公園)

栃木縣的草莓收成量連續57年(2024年統計)勇冠日本，日光市也有種植又甜品質又好的草莓。從12月起至5月左右，會有可享受採草莓樂趣的農園對外開放。

📍 今市站、下今市站→開車7分鐘
🕒 10:00~16:00(最後入場時間 15:30)
☎ 0288-22-0615



蕎麥麵 そば



日光市是日本數一數二的蕎麥產地，以今市地區為主，全年盛行種植蕎麥。還有非常多手打蕎麥麵的名店，一起周遊享用蕎麥麵吧！

醃菜 漬物

日光具有代表性的特產之一。市內有多家老字號醃菜店，每家店對原料都有其堅持，並傳承著各種不同的製作方式。



6 酒廠參觀 酒蔵見学

今市地區有日光群山孕育出的優質地下水流經，並活用它來釀造日本酒。可在2座釀酒廠中試喝，找出自己喜愛的酒款；或是透過參觀酒廠，以了解釀酒的深奧之處(參觀需提前預約)。

渡邊佐平商店：📍 今市站→步行5分鐘、下今市站→步行8分鐘
🕒 8:00~18:00
片山酒造：📍 下今市站→步行10分鐘、今市站→步行15分鐘
🕒 8:00~18:00



活動與觀光設施一覽表

日光市還有許多迷人的景點和體驗活動！



戶外活動

No	體驗項目	地區	營運公司或設施名稱	官方網站	對應外語
1	自行車導覽行程	日光地區	栃木縣立日光自然博物館 ※自助導覽行程(e-bike)	https://www.nikko-nsm.co.jp/	—
		奧日光地區	日光那須戶外服務	https://www.tkcnet.jp/	英文
		鬼怒川、川治地區	NAOC	https://www.naoc-jp.com/	英文、西班牙文
			FullTime	https://www.instagram.com/fulltimenikko/	—
2	健行、登山導覽行程	鬼怒川、川治地區	Nature Planet	https://nature-planet.com/	—
			日光湯元遊客中心	http://nikkoyumoto-vc.com/	—
			栃木縣立日光自然博物館	https://www.nikko-nsm.co.jp/	—
			奧日光小西飯店	https://www.okunikko.co.jp/	—
			奧日光 Guest House JUN	https://nikko-activity.com/	英文
3	獨木舟導覽行程	鬼怒川、川治地區	自然計畫	https://www.nnp.jp/	—
			日光那須戶外服務	https://www.tkcnet.jp/	英文
			NAOC	https://www.naoc-jp.com/	英文、西班牙文
4	SUP(立式划槳)	奧日光地區	Nature Planet	https://nature-planet.com/	—
			Sup!Sup!	https://www.supsup.jp/	英文、中文
5	雪鞋體驗導覽行程	奧日光地區	日光那須戶外服務	https://www.tkcnet.jp/	英文
			NAOC	https://www.naoc-jp.com/	英文、西班牙文
			日光那須戶外服務	https://www.tkcnet.jp/	英文
			NAOC	https://www.naoc-jp.com/	英文、西班牙文
			日光那須戶外服務	https://www.tkcnet.jp/	英文
6	空氣滑板導覽行程	奧日光地區	日光那須戶外服務	https://www.tkcnet.jp/	英文
			NAOC	https://www.naoc-jp.com/	英文、西班牙文
7	釣魚	今市地區	三依溪流釣魚場	https://miyorikeyutsuriba.jp/	—
			一本杉溪流魚中心	https://nikko-ipponsugi-fisshing.jimdofree.com/	—

文化體驗

No	體驗項目	地區	營運公司或設施名稱	官方網站	對應外語
1	日光雕體驗	日光地區	五十嵐漆器店	https://www.mmjp.or.jp/nikkobori-shop/index.html	—
			mekke 日光鄉土中心	https://www.mekke-nikko.com/	—
2	抄經體驗	奧日光地區	日光山輪王寺大護摩堂	https://www.rinnoji.or.jp/history/temple/gomadou.html	—
			日光山中禪寺(立木觀音)	https://www.rinnoji.or.jp/history/temple/chuzenji/	—
			日光山溫泉寺	https://www.rinnoji.or.jp/history/temple/onsenji.html	—
3	鹿皮工藝體驗	奧日光地區	mekke 日光鄉土中心	https://www.mekke-nikko.com/	—
			奧日光 Guest House JUN	https://nikko-activity.com/	英文

觀察園、植物園

No	設施名稱	地區	官方網站	電話號碼
1	日本兩棲類研究所	奧日光地區	https://www.nikko-academy.jp/	0288-25-6000
2	上三依水生植物園	鬼怒川、川治地區	http://www.yamasyokubutu.co.jp/	0288-79-0377

美術館、博物館

No	設施名稱	地區	官方網站	電話號碼
1	小杉放菴紀念日光美術館	日光地區	https://www.khmoan.jp/	0288-50-1200
2	日光東照宮寶物館	日光地區	https://www.toshogu.jp/shisetsu/houmotsu.html	0288-54-2558
3	日光東照宮美術館	日光地區	https://toshogu.jp/shisetsu/bijutsu.html	0288-54-0560
4	日光山輪王寺寶物殿	日光地區	https://www.rinnoji.or.jp/history/temple/houmotsuden.html	0288-54-0531
5	二荒山神社中宮祠寶物館	奧日光地區	http://www.futarasan.jp/houmotsukan/	0288-55-0017
6	日光市歷史民俗資料館／二宮尊德紀念館	今市地區	https://www.city.nikko.lg.jp/soshiki/10/1041/3/1960.html	0288-25-7333
7	下今市站SL展示館	今市地區	https://www.tobu.co.jp/sl/more/tenji-kan/	—

庭園、公園

No	設施名稱	地區	官方網站	電話號碼
1	日光山輪王寺逍遙園(庭園)	日光地區	https://www.rinnoji.or.jp/history/temple/syouyouen.html	0288-54-0531
2	杉並木公園	今市地區	https://www.nikko-kankou.org/spot/38	0288-22-6163
3	日光鑽石川公園	今市地區	https://nikko-daiyagawapark.jp/	0288-23-0111

露營地

No	設施名稱	地區	官方網站	電話號碼
1	露營地	日光市整體區域	https://www.nikko-kankou.org/features/45	0288-22-1525

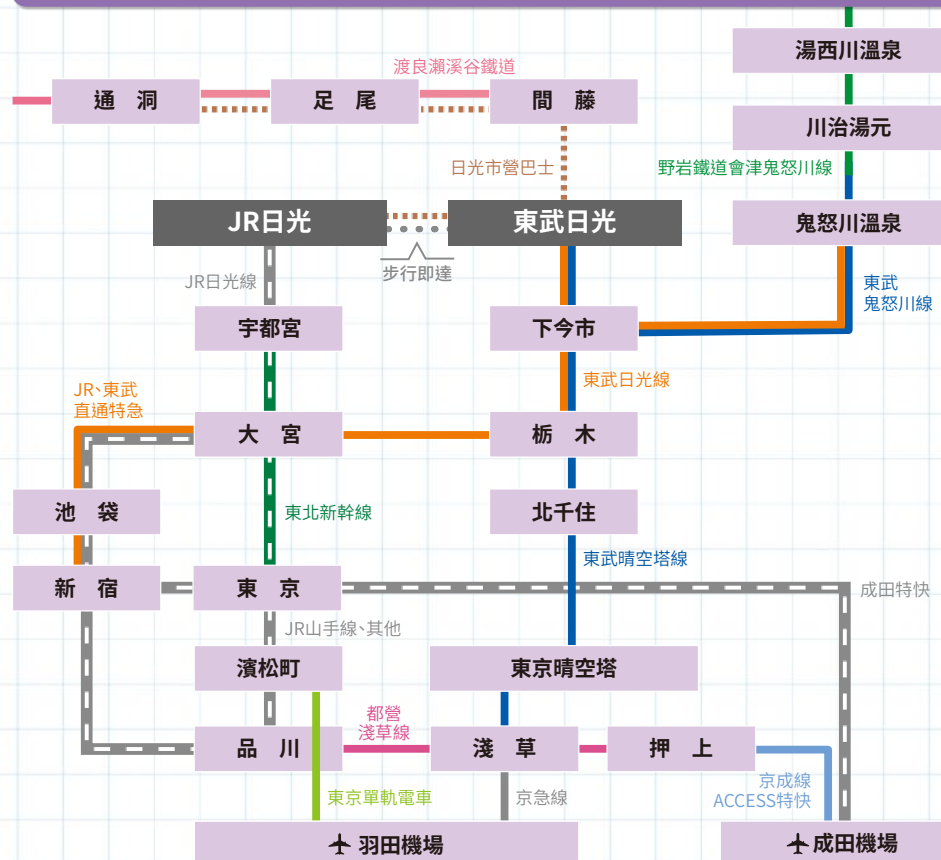
遊樂園、其他

No	設施名稱	地區	官方網站	電話號碼
1	日光紅葉座	日光地區	https://kiramekiagency.com/	070-1253-9543
2	H.C. 栃木日光 ICEBUCKS	日光地區	https://www.icebucks.jp/	0288-53-5166
3	猴園&動物村	鬼怒川、川治地區	https://www.osaruland.jp/	0288-76-8036
4	Trick Art Pia 日光	鬼怒川、川治地區	https://trickart-pia.com/	0288-77-3565
5	3D迷宮恐龍館	鬼怒川、川治地區	https://www.3d-nikko.com/	0288-70-1066

前往日光市的交通方式



搭乘電車前往的交通方式



●諮詢
東武鐵道
TEL 03-5962-0102

9:00-18:00
全年無休
(年底年初除外)



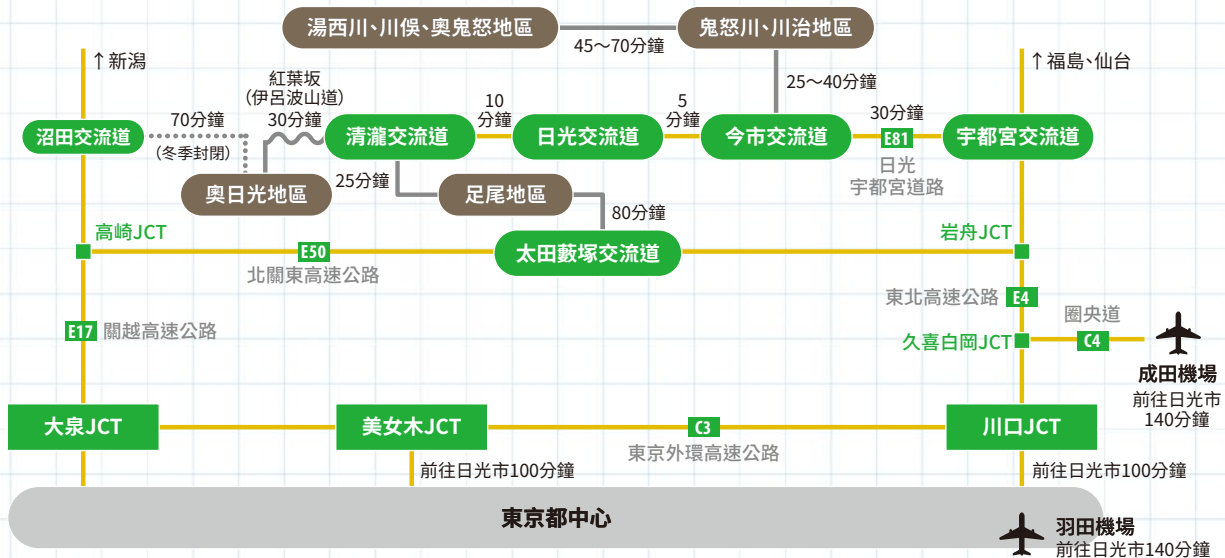
●諮詢
JR東日本
TEL 050-2016-1603

10:00-18:00
全年無休
(年底年初除外)



開車前往的交通方式

高速公路的費用、
路線搜尋詳情請見



東京出發/抵達的電車與日光市內周遊組合的車票套票

※雖然此為以訪日外籍旅客為對象的周遊券，但與外籍旅客同行的日本人也能購買

Marugoto Nikko Tobu Free Pass

可自由搭乘日光地區的鐵道、巴士。包含乘車站到下今市站的東武鐵道來回車資(有效期間4天)。



(日文網站)

購買方式

可在東武鐵道各站窗口(部分除外)、東武鐵道主要車站的自動售票機、淺草站旅行中心、大型旅行社窗口等購買。詳情請見官方網站。

NIKKO PASS ALL AREA*

可自由搭乘包含鬼怒川地區、奧日光地區的廣域鐵道、巴士。包含淺草站到下今市站的東武鐵道來回車資(有效期間4天)。



NIKKO PASS world heritage area*

可自由搭乘世界遺產「日光社寺」地區的巴士和日光、鬼怒川地區的鐵道。包含淺草站到下今市站的東武鐵道來回車資(有效期間2天)。



購買方式

電子票券 在官方網站購票後，請從東武鐵道淺草站或東京晴空塔站搭乘指定的電車。



實體票券 在官方網站購票後，請至東武旅遊服務中心淺草領取票券。或是也可在東武旅遊服務中心淺草直接購票。購票後，請從東武鐵道淺草站或東京晴空塔站搭乘指定的電車。



日光市內的交通方式

遊日光就用巴士周遊券，既方便又實惠！

日光地區

可無限次數搭乘周遊券區內的東武巴士。
配合你要觀光的區域選擇票券吧！



世界遺產巡遊巴士票

對象：
JR/東武日光站~
世界遺產巡遊巴士+
通華石為止的區間
(限當天內有效)

湯元溫泉周遊券

對象：
JR/東武日光站~
湯元溫泉、光德溫泉
為止的區間
(2天內有效)

中禪寺溫泉周遊券

對象：
JR/東武日光站~中禪寺溫泉
為止的區間
(2天內有效)

霧降高原周遊券

對象：
JR/東武日光站~霧降高原
為止的區間
※12/1~3/31售罄
(2天內有效)

銷售地點

東武日光站遊客中心 TEL:0288-54-0864

鬼怒川溫泉站遊客中心 TEL:0288-77-1158

其他地區

鬼怒川、江戶村、湯西川2日周遊券

對象：湯西川溫泉~鬼怒川溫泉站~日光江戶村間
(2天內有效)

鬼怒川1日周遊券

對象：鬼怒川溫泉站~日光江戶村~新高德站
(限當天內有效)

今市、鬼怒川1日周遊券

對象：鬼怒川溫泉站~新高德站~下今市站
(限當天內有效)

平家之里、水之鄉2天周遊券

對象：湯西川溫泉~水之鄉觀光中心前
(2天內有效)

主要巴士路線

路線	票券
I 往中禪寺溫泉、湯元溫泉方向(東武巴士)	Y
JR/東武日光站-中禪寺溫泉-湯元溫泉	YK
JR/東武日光站-光德溫泉-湯元溫泉	C
JR/東武日光站-西參道入口-中禪寺溫泉	
II 世界遺產巡遊巴士(東武巴士)	W,N
JR/東武日光站-世界遺產「日光社寺」地區	
III 往霧降瀑布、霧降高原方向(東武巴士)	K
JR/東武日光站-霧降瀑布、霧降高原 (4月1日~11月30日間行駛)	T
JR/東武日光站-日光霧降滑冰中心- 霧降瀑布(12月1日~3月31日間行駛)	
IV 往中禪寺立木觀音、半月山方向(東武巴士)	U
中禪寺溫泉-立木觀音、遊覽船乘降處-半月山 (冬季停駛。依季節部分車班可能停駛)	
V 鬼怒川溫泉周邊(日光交通)	
鬼怒川溫泉站-日光江戶村	
VI 往湯西川溫泉方向(日光交通)	
鬼怒川溫泉站-湯西川溫泉	
VII 往川俣溫泉方向(日光市營巴士)	
鬼怒川溫泉站-川俣溫泉-女夫淵	
VIII 往足尾方向(日光市營巴士)	
JR/東武日光站-銅山觀光前	



巴士總站 JR日光站前



巴士總站 東武日光站前



巴士總站 鬼怒川溫泉站前



TAXI 計程車、包車

目的地	公司/服務	電話
日光	日光交通	0288-54-1188
	三英自動車	0288-54-1130
	栃木交通巴士(株式會社)大和交通營業所	0288-54-1515
鬼怒川、川治	鬼怒川計程車	0288-77-0033
	日光交通	0288-54-1188
湯西川、川俣、奧鬼怒	鬼怒川計程車	0288-77-0033
	日光交通	0288-54-1188
今市	日光交通	0288-54-1188
	今市計程車	0288-21-5211
足尾	足尾觀光計程車	0288-93-2222

R 租車

目的地	公司/服務	電話
日光	Nippon Rent-A-Car 東武日光站前營業所	050-1712-2849
	日產租車 日光站前店	0288-50-1523
	JR Rent-A-Car 東武日光站營業所(日產租車內)	0288-53-0938
	TOYOTA租車 日光站前店	0288-50-1800
鬼怒川、川治	Nippon Rent-A-Car 鬼怒川溫泉站前營業所	050-1712-2850
	NICONICO租車 鬼怒川溫泉站前店	0288-25-3334
今市	TOYOTA租車 下今市站前店	0288-22-6200

※雖可當天申請，但建議提前預約。

世界遺產「日光社寺」周邊的巴士路線



※截至2025年1月的資訊。
※前往各地區的所需時間為不包含轉乘時間的最短時間。
※依星期與季節，行駛路線有可能出現異動。
最新資訊請至巴士公司的官方網站確認。

東武巴士 日光



日光交通



日光市營巴士





日光旅ナビ 日文

<https://www.nikko-kankou.org/>



Nikko Official Guide 英文

<https://www.visitnikko.jp/en/>



日光・鬼怒川官方旅游指南 簡體中文

<https://nikko-travel.jp/jianti/>



日光・鬼怒川官方旅遊指南 繁體中文

<https://nikko-travel.jp/fanti/>



X (原Twitter)
@55nikkokamen



Facebook
@nikko1525



Instagram
@visit_nikko



Nikko
Travel Guide
@nikkotravelguide518

